



疏林草地植物造景分析

张俊霞

(山东农业大学, 山东 泰安 271018)

摘要:疏林草地是现代园林景观中常见的植物造景和空间处理形式。本文梳理概括了疏林草地的复合功能,并结合案例阐述了疏林草地的营造方法,旨在为疏林草地在绿地设计中合理运用提供新的思路和方法。

关键词:疏林草地;因地制宜;景观;功能

现代绿地景观营造中,疏林草地作为一种多功能的空间处理方式而多见,并受到人们的普遍喜爱。通常人们认为,疏林草地具有稀疏的上层乔木,其郁闭度在 0.4~0.6,并以下层草本植物为主体^[1],比单一的林地具有更加丰富的活动空间,比单一的草地具有更加丰富的景观层次。英国自然风景园林中,起伏的开敞草地几乎是其标志,得益于其湿润的自然气候。中国地域广阔,在现代绿地景观营造中,开敞草地并不宜过多设置,且鉴于开敞草地的生态性能低于灌木和乔木,疏林草地作为一种调和状态便可适当营造于各类公园绿地中。本文通过分析疏林草地的复合功能,结合实例阐述了疏林草地的营造方法,旨在为疏林草地植物造景提供借鉴。

1 疏林草地的复合功能

1.1 生态功能

不可否认,开敞草地视野开阔、简洁明快、景观优美,是人们游憩、聚会、运动的理想场所。然而,基于我国华北地区的地理气候特点,开敞草地并不符合节约型园林的原则,且其生态效益欠缺。疏林草地,却可以在延续其优点的同时缓解其缺点。在疏林草地中,乔木、灌木、地被、草坪、藤本植物等得以科学搭配、复合种植,则是大大提高了绿地的生态功能,且伴随着乔灌木植物比重的增加及多样性的丰富,生态功能愈加明显。

1.2 景观功能

以草坪为背景和基调营造的植物群落能够丰富草坪的层次和色彩,提高草坪和植物群落的观赏价值。疏林草地以开敞草地为基底,其上种植

高大乔木,或孤植或丛植或群植,孤植者,挺拔繁茂、雄伟壮观;丛植者,互相对比、互相衬托,伴以景石,姿态万千;群植者,郁郁葱葱、际线优美。乔木下配以多彩灌木/小乔木,如春花烂漫的樱花、美人梅,秋叶炫目的黄栌、鸡爪槭;灌木/小乔木下点缀配置地被、藤本类植物,如四季红色红瑞木、常绿小叶扶芳藤等。各类植物合理搭配,以形成良好的景观视线引导。一方面是视野开敞的草坪景观,一方面是多姿多彩的乔灌木复合景观,一举两得,相得益彰,让人心旷神怡。

1.3 使用功能

疏林草地地形坡度小,场地大,易形成较大面积的活动“面”,因而常被感知为尺度宽广的景观空间,是一处可供人们进入活动的场所——从阳光下草坪上的嬉戏追逐,到缓缓草坡上的三五友人小聚,到草坪周边树荫下的静坐乘凉,无论踢球、放风筝的孩童,踢毽子、晒太阳的中老年人,还是野餐聚会的年青人,都可以在这里找到属于自己的场所,享受自己的绿色空间。如北京海淀公园曲水迎宾东侧的大草坪,不仅景色优美,而且场地平缓、空间大,为公众提供了较大尺度的游憩环境,是较为典型的绿色户外交往空间。

2 疏林草地的营造方法

2.1 因地制宜,顺势而为

计成在《园冶》中提出园林“巧于因借,精在体宜”,“因”即如何利用园址的条件加以改造加工——“因”者:随基势之高下,体形之端正,碍木删桢,泉流石注,互相借资;宜亭斯亭,宜榭斯榭。在疏林草地的营造中,必须本着因地制宜的原则,于地形适宜处顺势而为,切不可忽视场地特点,大动土木,妄意而为。在草坪分类中,疏林草地应属自然游憩草坪,坡度宜选择在 3%~10%,通常不超过 15%^[2],地形坡度较为平缓,既利于人们活

收稿日期:2018-08-15

作者简介:张俊霞(1979-),女,在读博士,讲师,从事风景园林设计与理论研究。E-mail:zhang@sdau.edu.cn。

动又利于排水的场地,草地周边可以设置 10%~33% 的地形,作为多样种植区存在。

2.2 利用乔灌木创造多空间

大而不见其深,阔而不显其广,园林绿地营造时,单纯地追求宽广,没有对比,空间就会单调、索然无味,疏林草地作为园林绿地中的一个节点,亦然。因此,在疏林草地营造中,应积极利用乔灌木合理组织空间,形成大小、明暗、动静的虚实关系,从而丰富草地景观层次,使有限的草地空间有扩大之感。

林缘植物群落地带,着力打造近自然植物群落——以乔木为主体的乔、灌、藤、草有机群体,以形成局部层次丰富、景观优美、生态突出的疏林草地局部景观。如图 1 疏林草地方案设计中疏林草地环以游览道和活动场地,可由铺装广场或游览道出入,中间开敞,周边多种植乔灌木。利用地形围合、树木栽植,在草地周边形成了 A、B、C 三个半开敞空间,并进一步围合形成中心相对开敞的 D 空间,虚实结合、大小相融合;图 2 杭州花港观鱼雪松大草坪疏林草地既有开敞明朗的草坪空间,又有层次分明、色彩丰富的乔灌空间,两空间有机相融、虚实结合、疏密有致。以雪松、樱花为主的乔灌植物以组团的形式种植于场地边角 A、B、C 处,空出并围合形成了中间的开敞草坪空间 D→E→F→G→H,草坪空间大小变换却是整体连贯,让一处简单的疏林草地得以意境无限。综上,两处草地周边的近自然植物群落与其所围合的草坪空间形成了鲜明的对比,丰富了空间层次。

2.3 合理选择树种创造多色景观

植物品种气象万千,合理选择乔灌木,首先要适地适树,其次要注重草地景观的季节性和韵律感,强化林缘线,丰富天际线,打造春花烂漫、夏日浓荫、秋叶绚丽的多色草地景观。以北京海淀公园为例,海淀公园的中心草坪,占地 2 hm²,位于公园中部,是目前北京市最大的开放式疏林草地,深受市民喜爱,树林与草地相互穿插,草地周围植物搭配方式多样:列植、孤植、群植、花镜,形成观景及分隔空间的作用;周边列植的梧桐、白杨、银杏等形成密植林地为大草坪提供了多色高大背景;疏林草地上以雪松和圆柏为主,周围配植西府海棠,春天观赏海棠花,冬天欣赏翠柏,草地在一年四季中显得富有生机。如杭州花港观鱼公园的雪松大草坪的植物配置,以高大挺拔的雪松为主

体,雪松林缘错落片植樱花,形成早春时节的壮丽景观;同时,点缀火棘球、紫薇丰富夏季景观,点缀无患子、枫香丰富秋季景观,点缀桂花,丰富嗅觉景观。此外,疏林草地营造中草坪品种的选择亦很重要,不同于观赏草坪,疏林草地一般采用地形排水,管理相对粗放,故应选择耐践踏、耐荫、绿期长的草种,如北京海淀公园的中心草坪选择高羊茅、早熟禾混播;上海各主要公园游憩草坪的草种以杂交狗牙根、沟叶结缕草、草地早熟禾、高羊茅等为主。

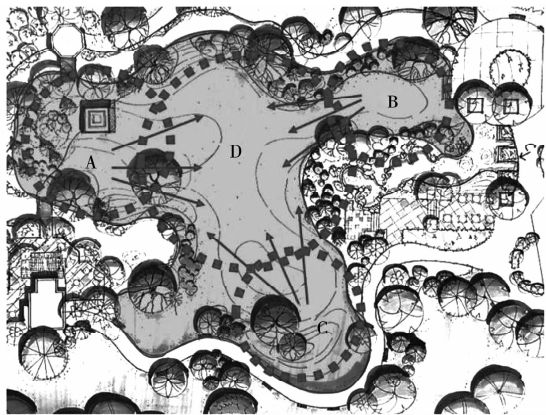


图 1 某公园局部疏林草地方案设计(自绘)

Fig. 1 Scheme design of the local open forest and grassland of a park(owner-draw)

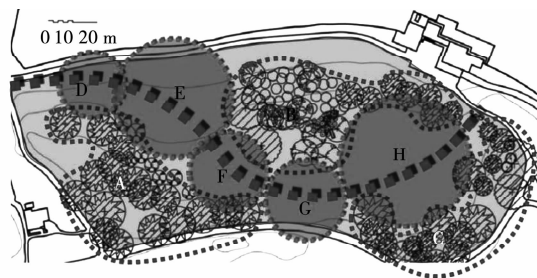


图 2 杭州花港观鱼雪松大草坪(自绘)

Fig. 2 Cedar lawn of Hangzhou Huagang
Guanyu Xuesong(owner-draw)

2.4 与周围绿地空间有机衔接

一个公园绿地由诸多绿地空间相融合而成,每个空间既呈独立状态又与周边空间密不可分,合理组织各空间节点是一个公园设计成败的关键。如北京海淀公园占地 34 hm²,由海淀展览馆、集会广场、湖水溪流、疏林草地、山林休闲、阡陌稻田等众多空间节点组成,其中疏林草地即公园的中心草坪位于公园近中心位置^[3],该疏林草地在全园的空间组织上起到关键作用。从宏观上看,海淀公园遵循场地本身南高北低的地势特点,

形成从北向南由展览集会的大空间向尺度宜人的园林小空间的自然过渡;公园中部设置的开敞湖面及半开敞疏林草地,使得北部展示交流区的大体量建筑自然过渡到公园中,从而实现了从城市空间向自然空间的过渡,同时,中部大草坪与西侧稻田区、南侧林园区产生了对比,丰富了公园的空间层次,如图3所示,A处是集散广场,B处是开敞湖面,C处是过渡空间-树阵坐息区,D处是半开敞疏林草地,E处是山地林园,从A到E,各空间自然过渡,而疏林草地居于中心位置,起到了有机衔接的作用。从微观上看,海淀公园中心草坪与开敞湖面同为较为开敞的虚空间,两空间之间以树阵座椅相衔接,高大的悬铃木片植,夏日绿荫浓浓,秋季黄叶绚烂,冬季枝条多姿,以实体的形式形成了湖面和草地两虚空间之间的隔断与联接;林下片石嵌草铺装,虚实结合,既利于人们的行走停留又避免了纯硬质铺装的生硬;林下弧形座椅自由摆放,看似随意,实则有心,在此坐息的人们根据自己的需求随意就坐,可朝北观湖,可面南赏草,可在一天中的任何时刻追随太阳而坐。

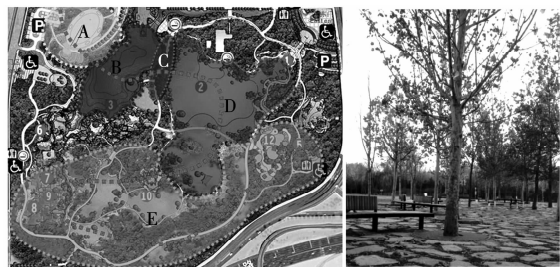


图3 北京海淀公园平面和草地一侧休闲座椅区

Fig. 3 Leisure seat area and plan of Beijing Haidian Park

2.5 科学安排力求规模适当

疏林草地的中心多为缓坡草坪,其突出的景观效果使其在绿地建设中备受推崇。但是,要理性对待,科学适当控制规模,不可一味求大,其主要原因有二,一是草地的生态效能低于林地,据取样测定,林地内侧5 m处,温度平均下降 2.18°C ,湿度平均增加 6.74% ;草地内5 m处,温度平均下降 0.81°C ,湿度平均增加 50.5% ^[4],此外, 1 m^2 灌木产生的氧气量是草坪的20倍,吸收的二氧化碳是草坪的16倍;二是草地的养护费用较高,生长周期短,需要经常修剪, 1 m^2 草坪的浇水量是同面积灌木或树木的数倍,有学者呼吁在缺水城市以耐旱花草和灌木取代草坪也是有道理的。因此,园林绿化建设中,纯草坪尽量少建,根据绿地地域特点可建适当面积的疏林草地。

3 结语

疏林草地作为一种绿地模式广泛出现在城市绿地建设中,且以其优美的景观、舒适的可活动性备受人们喜爱。作为园林工作者,要理性对待,科学设置,不仅使其适地而生,还要综合兼顾其生态性、可持续性、可融合性,使其发挥最佳绿地性能。

参考文献:

- [1] 陈波,李珏,包志毅.杭州疏林草地植物造景分析[J].风景园林,2008(4):88-92.
- [2] 臧德奎.园林植物造景[M].北京:中国林业出版社,2008.
- [3] 夏成钢,王智.历史与现代之间——北京海淀公园设计思路[J].风景园林,2005(3):1-5.
- [4] 蔺银鼎,韩学猛,武小刚,等.城市绿地空间结构对绿地生态场的影响[J].生态学报,2006(10):3340-3346.

Analysis on Plant Landscaping of Open Forest and Grassland

ZHANG Jun-xia

(Shandong Agricultural University, Taian 271018, China)

Abstract: Open forest and grassland is one common form of plant landscape and space treatment in modern landscape architecture. In this paper, the compound function of open forest and grassland was summarized, and combined with case studies, the cultivation method of open forest and grassland was expounded, the purpose of this paper is to provide new ideas and methods for rational application of open forest and grassland in green space design.

Keywords: open forest and grassland; adaptation to circumstance; landscaping; function