

浅析苏州艺圃对中国城市口袋公园设计的启发

侯 娇,文采丰,林世平

(海南大学 园艺园林学院,海南 海口 570228)

摘要:概述了城市口袋公园的特点及中国城市口袋公园现存的问题,分析了苏州艺圃造园艺术中的美学特征:本于自然高于自然、布局和谐优雅、建筑美与自然美的融糅、诗画的情趣和意境的含蕴,并总结了对同为小空间大景观的中国城市口袋公园布局、边缘空间、空间营造和种植设计等方面的启发,为解决现在普遍面临的盲目照抄、千篇一律的境况提供新的思考方式。

关键词:艺圃;口袋公园;启发

中图分类号:TU984

文献标识码:A

文章编号:1002-2767(2013)06-0078-04

随着现代城市化建设如火如荼地进行,城市的扩张导致土地利用越发紧张,形成了寸土寸金的局面。想要在城市中保留一片较大的绿洲越发困难。因此,口袋公园(Pocket Park)应运而生,它利用城市中的废弃地,较小的空间就能建成一个供人休闲娱乐的便捷的城市绿色斑块,通过道路的连结形成了绿色网络,给城市绿化以补充,成了城市的绿色呼吸点。但现在的情况是,照搬西方案例的现象严重,使得大多数的口袋公园都是整齐花池布置,像卫兵一样的排列,抛光的硬质铺装,使得土地无法呼吸等,千城一面,最终使中国口袋公园整体失去了个性。如何缓解这种情况,通过对同为小天地却打造了大景观的苏州艺圃造园的分析,领略中国古典园林的博大精深,对中国城市口袋公园的建设有所启发,使这个随手可及的城市休憩空间能带有自身特色得到良好的发展。

1 城市口袋公园的概述

1.1 城市口袋公园及其特点

“口袋公园”顾名思义即可以装进口袋的公园,也可称为袖珍公园(Minipark 或 Vest-Pocket Park)。宰恩提出的口袋公园小到可以只是建筑物之间 15~30 m 的范围,甚至只是一两栋建筑的占地面积。它可以随机的产生于城市中的公共开放空间,一般呈分散式分布,不要求其连成一片。但有道路联接则更好,可以提高其便捷性、可达性。正是因为它的小巧、便捷、私密性等特

点^[1],使得它虽然小但却舒适、实用、精巧。在城市绿化建设中,它就好像会呼吸的叶绿体一样,虽然小,但却能通过光合作用,为城市这片绿叶提供一定的养分和活力。

口袋公园的一个独特特征是:它们往往由一块空地或被遗忘的空间发展起来^[1]。城市口袋公园试图以按比例缩小的邻里公园的角色来实现很多功能,例如:给办公区工作压力过大的人们提供一个驻足交流的小天地,给商业区中行色匆匆的人们提供可以休闲聊天的场所,给顽皮的小孩子提供一个户外玩耍的空间,给居住区中陌生的邻里提供改善关系的地点等。

1.2 国内城市口袋公园存在的问题

口袋公园在现代城市建设中如此重要,但目前国内口袋公园的规划建设,同美国和日本等城市化建设较早的发达国家相比还有一定的差距。正因为我国城市口袋公园发展的滞后,使得出现了很多盲目照抄西方园林的现象,例如:到处都是规整的植物布局,相似的坐凳排布,抛光的硬质铺装等,既缺乏特色又会使得使用者对其缺乏兴趣,导致使用率降低,加速了它的破坏程度,从而违背了建设城市口袋公园的初衷。其实,中国的造园艺术历史悠久,源远流长。有很多值得借鉴学习的地方,应取其精华去其糟粕,针对我国城市口袋公园的现实情况,打造有中国特色的口袋公园,从而使其更好地为人们服务。

2 苏州艺圃的美学特征

美学一词来源于希腊语 Aesthesis。最初的意义是“对感观的感受”。和其它艺术一样,造园艺术也必然会受到美学思想的影响。

艺圃位于苏州市文衙弄。艺圃始建于明嘉靖年间,袁祖庚建醉颖堂,题门额“城市山林”。万历

收稿日期:2013-01-09

第一作者简介:侯娇(1987-),女,湖北省荆州市人,在读硕士,从事景观设计研究。E-mail:707883850@qq.com。

通讯作者:林世平(1972-),男,江西省南康市人,硕士,副教授,从事风景园林规划设计与工程的研究与教学工作。

时为文征明曾孙文震孟所得,堂名世纶,园名药圃。清初归姜采,更名颐圃,又称敬亭山房,其子姜实节易园名为艺圃。全园面积约 0.33 hm²,住宅占了大半,园林部分仅约 0.13 hm²,麻雀虽小,五脏俱全。并没有因为场地小,就显得局促,反而给人一种壶中天地的感觉。

2.1 本于自然,高于自然

“西方人传统的情形是关切围绕在结构或形象周围的,相反地东方人却更关切所围成客间的特质,及这些客间对去经验它所产生的智慧及感情方面的影响”^[2]。正所谓“外师造化,内发心源”。外师造化即以自然作为造园的摹本,而内发心源则并不是完全照搬自然的所有景观,而是通过对自然的学习观摩,艺术家再通过自己的主观感受进行设计。

2.2 布局和谐优雅

艺圃的总体布局非常简洁明了,从北到南,呈建筑-水体-山林的布局,以中心的水体为中心景区。水体的北面是由博雅堂、世纶堂等组成的建筑区,而水体的南面是以山石植物等组成的园景区,而通过水体西南面的响月廊后,呈现在眼前的是由一些小建筑和植物组成的辅景区,精致优雅,和主景区相辅相成(见图 1)。

由于整个园子较小,造园者并不是以面面俱到为原则,而是根据场地,根据建筑-水体-山林的布局,去除一切繁冗的元素,体现园景的简洁与纯净。试图打造一种“水光潋滟晴方好,山色空蒙雨亦奇”的景观。

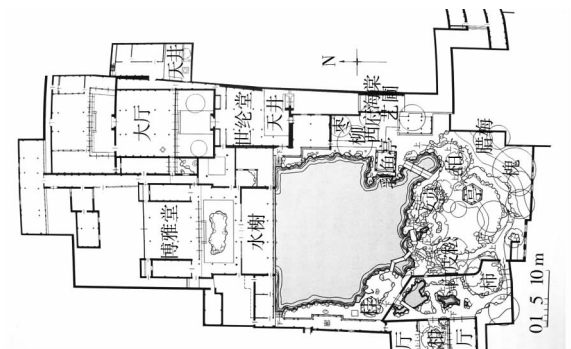


图 1 艺圃平面图

Fig. 1 The plane graph of Yipu Garden

2.3 建筑美与自然美的融糅

建筑美与自然美的融糅追求的是“窗含西岭千秋雪,门泊东吴万里船”的景象。

作为住宅园林,艺圃的建筑与园景并没有用围墙分割开来,而是建筑直接临水,虽然临水的建筑边界呈一条直线,略显单调,但这样直接的与主景

水面相接,使得视野变得相当的开阔,因而,作为住宅一部分的水榭也成了观赏全园景点的最佳观赏点。观赏到的景色开阔大气,别具一格(见图 2)。艺圃的主景区成开阔景象,除了较大水面外,鲜有建筑物,只有东侧的一座乳鱼亭成了点睛之笔。



图 2 艺圃水榭

Fig. 2 The Waterside Pavilion of Yipu Garden

2.4 诗画的情趣

文学是时间的艺术,而绘画是空间的艺术。早期的造园家都是对书画研究颇深的艺术家。画论所述虽然是绘画的心得,但触类旁通后,也可作为造园活动的指导原则。山水画所遵循的最基本的原则即“外师造化,内发心源”。

艺圃的水面是一个较大的水面,约占全园的 1/5,整体成开阔之势,简洁明了,古朴美丽。水面整体上大约呈矩形,犹如一个大大的镜面,倒映着岸边的美景,池中种植荷花等水生植物,一旦盛夏,池中荷花犹如沐浴池中的婀娜少女,娇态万千。水面的北面似规整的矩形面,只有东南方和西南方各伸出一个小小水湾,使整个水面看起来,幽深别致。水湾上架设两座没有设栏杆,几近贴在水面的石质小桥,古朴自然,别有一番野趣。西南面的沙鸥池规模较小,正好与大水面形成对比,同时也是对它的一个补充。

水池的南面是主要的观赏景点,它就好像一幅动人的书卷画徐徐展现在人们眼前,与中部的景观形成了一密一疏,一收一放,一高一低的对比。踏过质朴的石板桥就可进入山林区,山石嶙峋,清幽的鸟声,山上还有一座六角亭,若隐若现,加深了空间的距离感,对比出前景,亭顶尖尖,好似耸入云霄。使整个景观不仅在水平方向如长长的山水画卷般开展,在垂直方向也得到了呼应。涧水缓缓流出,而两岸的绝壁对峙而立,形成了幽深的峡谷之态;危径、池水、绝壁三者相辅相成,再经过艺术手段的绝妙处理,再现了微缩山水的绝佳景观。此景与北面的建筑隔水相望,共同打造

了一个生动的园林空间(见图3)。



图3 艺圃空间营造

Fig. 3 Spatial construction of Yipu Garden

2.5 意境的含蕴

意境产生于主观的理念、感情与主观的生活、景物的结合。然而,意境的营造必然与植物的造景是脱离不开的。植物除了能结合地形,创造空间,它本身也蕴含了很多的文化内涵。

万历末年(1620年)园归文徵明曾孙文震孟,易名“药圃”“药”即香草中的白芷,《本草纲目》:“白芷,楚人谓之药。”古人常以白芷、杜若、衡芜等香草比德,如屈原的楚辞《九歌·湘夫人》:“桂栋兮兰,辛夷兮药房”,所以“药圃”就是种植香草植物园圃。清初园归姜采,初名“颐园”,又名“敬亭山房”,后改名为“艺圃”,艺也是种植的意思^[3]。

艺圃中的植物种植一般都是自然式,其中博雅堂南院的石花台上主植牡丹,牡丹富贵高雅,艳压群雄。水池的西南角还孤植有桂花,桂花属于香花植物,花香幽幽使人心旷神怡。沙鸥池附近还种植有柏树、辛夷、山茶,而三者以柏树冠幅最大,其次辛夷,最后山茶的三角形布局,形成了一种均衡之势。水池的南面是山林区,堆叠山石临摹自然,山上还有逾百年的白皮松、朴树、瓜子黄杨等,形成了林木茂密的山林景观。水池的西南面三折曲桥名为“渡香”是很有意境的。池中曾种植有白花重瓣湘莲、花色娇艳欲滴的小桃红及罕见的一茎四花、宛如众星捧月的荷花品种“四面观音莲”^[3],试想每当踏过名为渡香的石板桥,闻淡淡的荷花香,触眼而及的又是满园花色,这又是怎样的一种心灵涤荡。

3 苏州艺圃美学特征对中国城市口袋公园的设计启发

3.1 艺圃美学特征之本与自然高于自然对城市口袋公园布局设计的启发

一个好的布局对相对较小的口袋公园的设计

是至关重要的,古典园林的建造者在当时技术、思想等的局限下,一般都是按照大致的腹稿,在现场直接指导设计的,因此,可以称得上是真正的因地制宜,建成的景观效果也是毋庸置疑的。想要对场地有合理的布局,必然要对场地进行充分的了解。然而现在由于缺乏了对现场的实地考察调研,以场地小任意而为之,使得很多口袋公园的设计出现了,设计师只是填满一张设计纸张而已,比如没有到实地考察光照使得冬季由于建筑物的遮挡造成场地光照不足,使用人群大量减少,口袋公园的使用率明显减少,造成了一定程度的浪费。

艺圃布局的简洁明了与口袋公园的要求不谋而合,因为口袋公园场地较小,为了不造成安全上的死角,一般都会在布局上较为简洁。但这并不代表着口袋公园的设计应该简单工厂化,毫无特色的复制抄袭。相反,正是由于口袋公园的场地相对较小,则越容易打造出精品景观,例如,艺圃中的简单的几重园门就使得整个空间变得丰富起来,以门为框,墙为幕,攀爬在上面的植物为景,就是一副生动的画卷。因此,口袋公园中借景,框景的运用会使景观生动活泼。而艺圃中划分的主景和辅景,主次分明,相辅相成,通过布局的对比与补充使得景观更为完整。

3.2 艺圃美学特征之建筑美与自然美的融糅对城市口袋公园的边缘空间设计的启发

建筑美与自然美的融糅放在城市口袋公园的设计上并不是也要大的水面,而是主要体现在其边缘空间的设计上。

边界,在《城市意象》中,是除道路以外的线性要素,它们通常是两个地区的边界,相互起侧面的参照作用^[4]。

因为城市口袋公园一般都是运用城市里的废弃地,或是城市中建筑密集处的小块地方,例如:街旁绿地、道路绿地中的部分具有口袋公园功能的绿地、部分小区游园及非城市绿地的小型开放空间等。因此,处理好城市口袋公园与建筑边缘的问题,也是口袋公园的设计成功与否的关键。

在艺圃中建筑美与自然美的融糅主要处理的是博雅堂南面的水榭与水面的衔接,直接采用的直线相接,没有任何矫揉造作,反而有一种开阔景观的效果。水榭本身就是一美景,青灰色的屋瓦,红色漆的木结构,犹如一位略施粉黛的闺阁少女,

含情脉脉的临水而视。在园中看建筑美景;在建筑中看园景更是美不胜收,比如在水体的东南面里的乳鱼亭中观水面开阔,柳条依依,枣树瘦骨嶙峋等。所以,艺圃中的设计充分考虑了人的心理需求,不论人是在建筑中,还是在园景中都得到了看与被看美的享受。而回到城市口袋公园的设计中,其与建筑交接的边缘主要分为:直接与建筑边界相接处以及建筑的出入口与口袋公园的衔接处。而爱德华·T·霍尔在《隐匿的尺度》一书中指出,处于森林的边缘或背靠建筑物的立面有助于个人或团体与他人保持距离。因为人站在森林边缘或建筑四周,比站在外面的空间中暴露得要少一些,并且不会影响任何人的通行^[5]。所以在进行口袋公园的边缘空间的设计时,应该合理处理好建筑与园景的关系,并且根据环境行为心理学,了解处在边缘处的人都有哪些需求后再进行合理的设计,不仅使高楼建筑里的人俯视城市口袋公园中园景时心情愉悦,而且口袋公园中的人仰望建筑时也能有舒心的感觉,不是压力重重。还可以适当布置一些设施供人休憩停歇。而在建筑进入园中的入口处要有一定的缓冲区和引导性。

3.3 艺圃美学特征之诗画的情趣对城市口袋公园空间营造的启发

艺圃的诗画情趣打造了一个生动的园林空间,让人流连忘返。而空间的营造对于场地不大的城市口袋公园也是至关重要的。芦原义信在《外部空间设计》中谈到空间可以说是由一个物体同感觉他的人之间产生的相互关系所形成的。有很多时候空间的营造是无意识的,比如,在空旷的草地上铺上一张草席,席地而坐,很明显这样就在无意中划定了一个范围,定义了一个空间,而对于口袋公园的空间设计是人为有意识地进行,就必然要考虑到设计空间的合理性,首先空间分为开敞空间、半开敞空间和私密空间,来满足不同使用者的需求,但在满足功能的同时,还要考虑到景观的丰富性,也并不是需要九曲十八弯的刻意营造,但简简单单的几重框景就可以达到加深空间的目的。适当地运用空间的对比、藏与露、引导与暗示、疏与密、起伏与层次、虚与实、高低错落、仰视与俯视等来营造空间,使空间丰富但绝非繁冗^[6]。

3.4 艺圃美学特征之意境的内涵对城市口袋公园种植设计的启发

从艺圃的植物栽植可以看出,植物的栽植不

仅可以结合地形创造出多种小的空间,而且种植不单单是起遮荫效果,还可以观其形,闻其花,食其果,细细品味其内在的文化价值。充分考虑使用者在其中的心灵感受。

在中国植物是有很多文化内涵的,例如兰花有君子比德,荷花有出淤泥而不染的高洁之意,竹子茂林修竹一节一节表示有骨气等。植物的文化内容还可以运用匾额、楹联、诗文、碑刻等形式来表现,这些手法可称为“点景”,在艺术上起到画龙点睛、点石成金、锦上添花之作用。通过形象思维,展开自由想像升华到精神的高度,产生“象外之象”“景外之景”“弦外之音”的境界即意境,使用者在休憩的同时还能与自然近距离的对话。

在口袋公园中应种植一些具有本土特色的树种,不仅对本土植物进行了大力的推广,也使得植物的适用性增强,减少了后期管理的难度,使公园的使用寿命变长。

人们在城市化建设的高压下,基本都处于亚健康状态,因此,口袋公园的植物还可以像艺圃中种植桂花一样,种植一些芳香植物达到疗养的目的,缓解人们的紧张情绪。

4 结论

随着经济的快速发展,城市化进程的不断加快,使得人们对环境的要求越来越高,土地的应用也越来越紧张,而城市口袋公园的出现虽然暂时缓解了城市中绿地用地紧张的局面,但城市口袋公园的设计是一个涉及到生态、社会、行为、功能等的复杂过程。为了不使其设计陷入只是照搬西方成功经验的尴尬局面,应该回过头来细细品味我国的园林瑰宝,学习其处理手法以及对文化内涵的运用,使中国的城市口袋公园建设,不是虚有其表,而是有很深的文化内涵,值得人细细品味的休闲娱乐的绝佳场所。

参考文献:

- [1] 张文英. 口袋公园——躲避城市喧嚣的绿洲[J]. 风景园林, 2007, 23(4): 47-53.
- [2] 赵书彬. 中外园林史[M]. 北京: 机械工业出版社, 2008: 9.
- [3] 张红卫. 风景园林专业综合实习指导书——规划设计篇[M]. 北京: 中国建筑工业出版社, 2007: 119-121.
- [4] 凯文·林奇. 城市意象[M]. 方益萍, 何晓军, 译. 北京: 华夏出版社, 2007(5): 47-50.
- [5] 王进. 城市口袋公园规划设计研究[D]. 南京: 南京林业大学, 2009: 108-111.
- [6] 彭一刚. 中国古典园林分析[M]. 北京: 中国建筑工业出版社, 2007: 32-57.