

传统村落文化景观保护研究

赵 瑞,斯 震

(浙江农林大学,浙江 杭州 311300)

摘要:受各种自然因素和人为因素的影响,具有传统村落特征的乡村文化景观正在大量退化甚至消失。为更加科学有效地保护传统村落文化景观的完整性,总结了传统村落文化景观的保护现状和保护过程中存在的各种问题,并提出了保护村落文化景观的策略与建议,即加强法制意识建设、完善村落景观保护制度、建立法制监督体系。

关键词:传统村落;文化景观;保护

中图分类号:TU982.29

文献标识码:A

文章编号:1002-2767(2013)11-0092-05

我国有着几千年农业文化的发展历史,随着时间的沉淀和社会的发展,形成了各地独具特点和人文特色的传统村落景观、乡土生活和乡土文化的博物馆兼史书库^[1]。传统村落历经几百年甚至更漫长的岁月,受各种自然因素和人为因素的影响,具有传统村落特征的乡村文化景观正在大量的退化甚至消失,取而代之的是柏油路和混凝土建筑等千篇一律的人造景观。随着新农村建设的蓬勃发展,传统乡村已经得到了一定程度的保护。但作为历史遗留的不可复制的景观遗产,传统

村落文化景观需要受到保护。对于传统村落文化景观的保护,既要最大限度地保存其历史、艺术和文化价值,更要科学的方法防止其损毁,保存传统村落文化景观的完整性。

目前,我国并没有传统村落文化景观遗产专项法规,关于村落文化景观保护的法规也多数是零星的出现在其它的法规中。而且由于村民保护观念错误或者保护意识淡薄等原因,传统乡村景观没有得到完善有效的保护。为更好地保护传统乡村文化景观遗产,应该制定相应的保护条例作为保护的依据和标准。这些条例是国家对设计行业的制约性文件,是设计人员必须遵守的技术条文,对于设计人员既是一种参照,也是一种依据,传统村落文化景观的保护同样需要科学合理的设计规范的制约。如何在法律的监督下更加科学有效地保护传统村落文化景观,是一个亟待研究的课题。

收稿日期:2013-07-28

基金项目:浙江省 2012 年大学生科技创新资助项目(2012 R412035)

第一作者简介:赵瑞(1987-),女,河南省南阳市人,硕士,从事乡村文化景观保护与研究。E-mail:515928346@qq.com。

通讯作者:斯震(1971-),男,浙江省杭州市人,硕士,副教授,从事景观建筑设计和乡土景观研究。E-mail:903745647@qq.com。

Discussion on Plantscape Planning of Yueyan Scenery District the Hometown of Zhou Dunyi

PENG Jin-hui, HU Ling-xue

(College of Horticulture and Garden, Hunan Agricultural University, Changsha, Hunan 410128)

Abstract: Plantscape planning was an very important aspect in scenery district. In order to improve the level of appreciating and to develop reasonably, taking Yueyan Scenery District the hometown of Zhou Dunyi as research object, plant landscape types and principles were analyzed, based on the investigations, plant landscapes were planed from the aspects of pastoral scenery, rivers and lakes, Karst and ancient villages and ruins.

Key words: Yueyan Scenery District the hometown of Zhou Dunyi; plantscape; planning

1 村落文化景观的相关概念

1.1 文化景观

景观最初的涵义是指一片或一块村落土地^[2]。17~18 世纪,景观一词开始被园林设计师们所采用,成为描述自然、人文以及它们共同构成的整体景象的一个总称。19 世纪初,A·洪堡德把景观引入了地理学,探讨由原始自然景观变成人文景观的过程^[3]。

文化景观是世界遗产领域在 1992 年提出的一个重要的文化遗产类型,1992 年 12 月,联合国教科文组织(UNESCO)世界遗产委员会第 16 届大会将文化景观纳入《世界遗产名录》。文化景观由此作为世界遗产的重要类型,受到世界许多国家和地区的普遍关注。UNESCO 认为文化景观是人类社会和聚落随着时间在自然环境提供的自然限制和机会以及延续的社会、经济和文化力量影响下的有形证据。1994 年版《实施世界遗产公约操作指南》认为文化景观是人类与自然共同创造的作品,既是产物又是过程,是人们生活方式、民族身份和信仰系统的象征,扩展了关于生物与生物多样性相互交叉关系的思维^[4]。文化景观概念的出现,丰富了文化遗产的内涵,填补了旨在强调人与自然相互作用的一类特殊遗产类型的空白。文化景观作为特殊类型的文化财产,从 1992 年至今,保护实践仅有 20 a,其保护理念和实践的特殊性仍在认知和阐释的过程中^[5]。

1.2 村落文化景观

我国的村落保护研究,最早开始于 20 世纪 80 年代。2008 年的“中国·贵州——村落文化景观保护和可持续利用国际学术研讨会”第 1 次提出村落文化景观的概念。会议上提出的村落文化景观是自然与人类长期相互作用共同作品,是人类行为创造的,并包括人类行为在内的文化景观的重要类型,体现了村落社会及族群所拥有的多样的生存智慧,折射了人类和自然之间的内在联系,区别于人类有意设计的景观和鲜有人类改造印记的自然景观,是农业文明的结晶。无论何种提法或概念,何种研究及关注点,一旦与当前中国快速发展的社会背景(尤其是新农村建设的历史机遇)相遇,都将不可避免地归结到一个核心要义,那就是对于具有突出普遍价值的一类村落文化景观,如何将其文化与自然保护融入到村落的经济和社会发展中,并实现村落尽可能长时期的

可持续发展^[6]。

2 传统村落文化景观的保护现状

由于时代的发展,受自然因素和人为因素的影响,许多传统村落文化景观已经受到影响,甚至是严重的破坏,亟待保护和修复。中国古村落的分布以浙江、安徽和江西 3 省遗存较多,尤其以浙江古村落保护最好,遗存最多^[7]。但是随着外来文化的入侵,浙江省许多传统村落的景观也已经受到破坏或者损毁,失去了原貌或者不复存在。

2.1 诸暨市斯宅村村落文化景观的保护现状

斯宅村位于诸暨市东南部,东接嵊州,东南毗东阳,属于典型的山区。斯氏自唐至今已经历经千余年,村落文化可谓源远流长。斯宅现存清代斯姓居民建筑群 14 处,占地面积都在 3 000 m² 以上,保存比较完好的有千柱屋、发祥居和华国公寓别墅等,且均是清代江南典型的聚族而居的大型建筑群。重视教育是斯宅从古到今的传统,“笔锋书屋”就是证据。斯宅的民间艺术也很丰富,较有特色者当数“龙灯”与“扬扬马”。

由于斯宅民居建筑群潜藏于山脉之中,又地处诸暨、东阳和嵊县 3 市(县)接壤处,因此没有引起人们的重视,同时由于这里民风淳朴,斯氏后代对于祖居的珍惜,许多民居得以完好保存下来。但是由于年代已久,斯宅村的古建筑在不同程度上都受到自然及人为的破坏,部分外墙面开始风化、剥落,墙面长满青苔。随着经济的快速发展,现代的楼房取代了许多老建筑,一些建筑虽然受到了保护,但是却被换上了崭新的外墙,失去了历史的味道(见图 1,图 2)。许多民间传统手工艺由于不符合时代特点,已经被遗弃。斯宅村的一些古建筑上保留的特殊历史文字符号、留下的特殊的时代印记多数已经被覆盖。



图 1 粉刷一新的墙面

Fig. 1 New wall paint



图2 新旧建筑对比

Fig. 2 Comparison of new and old buildings

2.2 杭州市新叶村村落文化景观的保护现状

新叶村位于浙江杭州建德西南大慈岩镇,2000 年被批准为浙江省省级历史文化保护区。新叶村始建于宋末元初,从玉华叶氏第 1 代到这里安居后,历经宋、元、明、清、民国至今,共计 30 余代,一直没有间断地保持着血缘关系的聚落。新叶村排斥了各种外界的干扰,避开了战乱灾祸,在一块并不算富饶的土地上,繁衍成一个巨大的宗族^[8]。村落的格局和古代建筑有规划,建筑质量好,村落发育程度相当高,建筑类型多,而且基本上完整地保留了下来^[9](见图 3)。新叶村从元末明初开始衰落,整个的历史过程中都在不同时期构建的房舍中和聚落的规划中清晰地呈现出来。



图3 时代发展新建的建筑

Fig. 3 New buildings in developing time

新叶村的建筑年代久远,祠堂众多。新叶村建筑墙面的破坏程度不同,一些甚至露出了砖砌结构(见图 4)。在调查中得知每年的农历三月初三,新叶村都会举行盛大的祭祖典礼。随着旅游的发展,新叶村的一些景观虽然已经得到了一定的保护,但是随着年轻人口的流失,新叶村的古建

并没有得到完善的保护,而且这些祭祖典礼等传统的文化项目也随着年轻人的流失而处于濒临消失的境地。这也是现在很多中国古村落所共同面临的难题:传统历史文化的接力,在经济发展的潮水面前往往不堪一击。

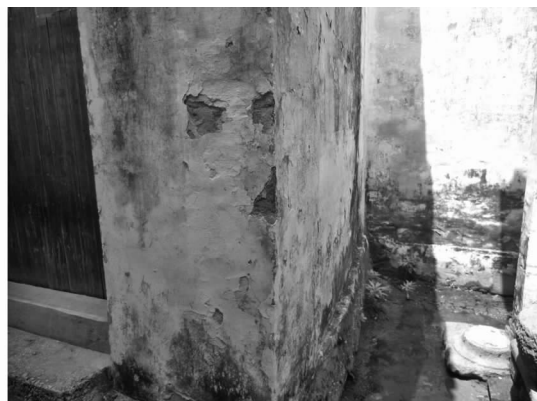


图4 墙面已经风化剥落

Fig. 4 The metop weathered spalling

2.3 温州市芙蓉村村落文化景观的保护现状

芙蓉村位于楠溪江中游西岸,始建于唐代末年,距今已有 1 000 多年,但仍然保存着 600 多年前的聚落规划面貌。因村西南有三崖摩天,赤白相映,宛若芙蓉,遂以芙蓉为村名。该村占地 14.3 hm²,现有 443 户人家,明清古民居 30 余处,大小宗祠 18 座,四周保留有用卵石砌成的寨墙,使得整个村庄犹如一座小城堡。

芙蓉村毗邻海域,古民居多建于明朝初年,建筑风格与传统的江南建筑有很大区别,建筑墙体是轻盈通风的竹笆墙面。现在有些古建筑白粉层已经脱落,露出了竹笆结构,木结构由于年代久远,已经出现倾斜歪曲,外墙也出现了膨胀的情况,在一些建筑上甚至已经挂上了“危房”的警告牌



图5 老建筑已经破败不堪

Fig. 5 Ruined old buildings

(见图 5,图 6)。芙蓉村已经开发了旅游,但却没有严格的管理措施,使得芙蓉村的环境受到了一定程度的破坏。



图 6 老建筑已经写上“危房”的警告
Fig. 6 Old building written warning of “Dangerous”

3 传统村落文化景观保护中存在的问题

村落文化景观是地域性的文化标志,体现了村落社会及族群所拥有的多样的生存智慧,折射了人类和自然之间的内在联系,是农业文明的结晶和见证^[10]。在现代文明的冲刷下,传统历史村落的风土人情和山水环境等特征逐渐消失殆尽^[11]。由诸暨市斯宅村、杭州市新叶村及温州市芙蓉村的 3 个村落的现实状况可以看出,在传统村落文化景观保护的过程中,还存在着许多问题。

3.1 未得到有效保护

随着新农村建设的进行,大量凝聚着重要历史文化信息和遗产价值的传统村落建筑被推倒,原有的和谐自然的传统村落景观遭到破坏。一些木结构的古建筑和火宅等不可预知的因素更成了其最大的威胁。为了追求整齐农村新面貌,许多古建筑被重新粉刷,失去了原本的面貌,变成了千篇一律的风格,致使以后的许多保护工作难以进行或实施。尤其是村落文化景观中的非物质因素,由于没有物质的载体,随着时间的流逝,许多非物质因素已经消失,而这些非物质文化景观一旦消失就不可复制。

3.2 缺乏科学的保护标准

随着人们对传统村落建筑和传统聚落存在价值的认识,民居建筑的修葺和传统聚落的整治工程也逐渐增多。许多传统村落建筑自建成以来经历过破败、整修、改造和翻建等过程,甚至用途也曾改变。由于年代久远,在古建筑的保护中,应该“修旧如旧”还是“修旧如新”,应该“恢复原状”还

是“保存现状”经常会引起争议,特别是传统村落建筑并没有科学完整的建筑资料留存,保护相对更加困难。另外,对于村落文化景观的保护范围究竟如何划分并没有明确的标准,对于传统手工艺和民风民俗等究竟应该如何保护也没有明确的规定。传统村落文化景观在法规体系的空白或漏洞,使一些传统村落的保护陷入了无章可循,无法可依的境地。

3.3 保护意识淡薄

随着经济水平的提高,尤其是当传统村落发展成旅游景区时,村民为了追求经济利益,会按自己的意志来改变这些传统村落景观的面貌,没有形成保护与发展乡土景观的整体意识。随着农业人口的转移和农村产业结构的调整,昔日的村落历史文化风貌正在迅速改变,许多富有历史文化信息的乡土建筑的历史真实性正在消失^[12]。

4 传统村落文化景观保护的策略与建议

传统村落文化景观是历史长河中的一颗璀璨的明珠,是人与环境和谐共存的典型例证。与其它类型的文化遗产不同,村落文化景观只有充分结合自然与人的共同作用之后,才能得到真正的保护和传承^[13];以完善的法制来带动人们的保护意识、树立正确的保护方法,这样才能科学合理地保护传统村落文化景观。

4.1 加强法制意识建设

村落文化景观的构成当中,当地村民是最为重要的因素,也是村落文化发展的动力和源泉,只有通过村民所进行的文化遗产保护才是有价值、可实施的。只有考虑了村民的生活方式和态度,把人作为文化遗产保护中的一部分去整体考虑,才能算是对村落文化景观的真正保护^[14]。文化遗产的保护最终是要通过全社会的力量来实现,并要大多数的普通民众自觉自愿地完成。在村落景观的保护中,人始终是最核心的要素^[15]。因此在传统村落文化景观保护进程中,要加强人们的法制意识建设,增加对传统村落文化景观的保护意识,使村民和游人都能树立起科学的保护观念。

4.2 完善村落景观保护制度

村落文化景观不但是人类创造的有形的物质作品,同时包括了人们的观念和行为等无形的或动态的非物质的内容。这些都是村落文化景观保护与利用所需遵循的基本原则^[16]。在传统村落景观保护工作中,能够主动采取保存修缮的方式

对待传统村落景观的房主极少,这不仅要经济条件,还要有正确的传统文化遗产保护知识和态度。正确的保护技术方法和意识对房主来说不管在村落还是城市都是相当专业的知识^[17]。因此要增加专业人士的指导,完善村落景观保护制度,制定出合理的保护规范,对于在保护修缮中有特殊限制的,要明确提出科学的保护方法。

4.3 建立法制监督体系

对于传统村落文化景观的建设要提升管理部门对上级管理部门的重视度,争取国家部门和政府的关注与支持,在法制层面重视传统村落文化景观的重要性,加强上级主管部门的监督管理工作。同时可以成立第三方监督机制,由专业人士、民间学者等组成,统筹制定监督委员会,统一管理标准化事务,同时负责协调相关专业之间法规的交叉、重复问题。

5 结论

传统村落文化景观的保护是社会性的,与文化一样,是与人类社会相联系的最完整的人类智慧的环境体现。村落文化景观是农耕文明与自然共同塑造的人类历史记忆,是区域地方性的标志,积淀着区域社会发展的历史。这些独具特色的文化生态和文化形态正在受到形式化保护和商业化利用的威胁。因此,对于传统村落文化景观的保护,要以科学的方法及相应的保护条例来作为传统村落文化景观保护的依据和标准,防止其损毁和破坏。

参考文献:

[1] 陈志华. 楠溪江中游古村落[M]. 北京:生活·读书·新知三联书店,1999:181.

- [2] 俞孔坚. 论景观概念及其研究的发展[J]. 北京林业大学学报,1987,9(4):433-439.
- [3] 赵晓英. 传统乡村文化景观及保护研究[D]. 长沙:中南林业大学,2008:13.
- [4] 周年兴,俞孔坚,黄震方. 关注遗产保护的新动向:文化景观[J]. 人文地理,2006(5):61-65.
- [5] 邹怡情. 文化景观在争议中影响人类实践的遗产认知[J]. 中国文化遗产,2012(2):56-62.
- [6] 张成渝. 村落文化景观保护与可持续发展的两种实践——解读生态博物馆和村落旅游[J]. 同济大学学报:社会科学版,2011,22(3):35-44.
- [7] 墨岩. 浙江古村落地图[M]. 杭州:浙江人民出版社,2004:68-91.
- [8] 李秋香,陈志华. 新叶村(中华遗产·乡土建筑)[M]. 北京:清华大学出版社,2011:2.
- [9] 陈志华. 新叶村(中国乡土建筑研究丛书)[M]. 重庆:重庆出版社,2000:101-132.
- [10] 彭思涛. 基于社区参与的村落文化景观遗产保护模式研究——以贵州省雷山县控拜社区为例[J]. 原生态民族文化学刊,2009(2):94-98.
- [11] 郝晓赞,贾晓元. 乡土建筑保护的新倾向——以保护原生态营造宜居性的方式来保护乡土遗产[J]. 南方建筑,2004(6):20-22.
- [12] 徐建光. 楠溪江流域新农村建设中的乡土建筑保护[J]. 小城镇建设,2007(6):81-85.
- [13] 朱隽. 从古村落文化保护到村落文化景观保护[C]//城市规划和科学发展——2009 中国城市规划年会论文集. 2009:13.
- [14] 杜晓帆. 村落文化景观的保护与可持续发展[J]. 今日国土,2006(24):23-27.
- [15] 张文静. 民族村落文化景观的保护[J]. 中国民族,2011(4):58-59.
- [16] 张成渝. 村落文化景观保护与可持续利用[J]. 南方建筑,2009(3):10-11.
- [17] 邵绍亚. 我国村落传统建筑保护性利用的多元困境[J]. 上海城市管理职业技术学院学报,2008(2):15-17.

Research on Landscape Protection of Traditional Village Cultural

ZHAO Rui, SI Zhen

(Zhejiang Agriculture and Forestry University, Hangzhou, Zhejiang 311300)

Abstract: Influenced by all kinds of natural and human factors, rural cultural landscape with traditional village characteristics were degrading or even disappearing. In order to protect the integrity of traditional village cultural landscape scientifically and effectively, protection status and the problems in protective process were summarized, protection strategies and suggestions were put forward, including strengthen the consciousness of legal construction, improve the protection system of village landscape and establish legal supervision system.

Key words: traditional villages; cultural landscape; protection