

北京市东升八家郊野公园改造设计

许大为,任 鸽

(东北林业大学 园林学院,黑龙江 哈尔滨 150040)

摘要:郊野公园是北京市近几年公园建设的重点项目之一,它的出现对改善城市生态环境、满足居民休闲生活、提高城市景观质量都有着巨大的作用。但由于郊野公园性质和其周边城市化进程矛盾的日益加剧,郊野公园的转型和改造计划已然产生。以北京市东升八家郊野公园改造设计为例,通过前期调研和系统研究,对其进行了总体改造设计,营造出既有自然文化特色,又与现代城市融合的郊野公园,尝试梳理一套适合北方地区郊野公园转型改造的设计方法。

关键词:北京;郊野公园;改造设计;城市化进程;转型

中图分类号:TU986.2

文献标识码:A

文章编号:1002-2767(2012)10-0110-04

随着北京城市化进程的不断加剧,很多城乡结合部地区已经在朝着城市化的方向大步发展,从这一角度来看八家地区极具典型性和代表性。第一道绿化带“郊野公园环”建设后,对改善城郊生态环境质量,满足居民休闲生活,提升城市景观质量都起到了重要的作用。东升八家郊野公园的建设就是第一道绿化隔离带郊野公园环建设的产物。但根据分析现状和游人调查可以发现,该公园的功能定位已开始不适应周边环境,它所提供的服务功能已经不能满足群众的使用需求。而随着城市化的发展,随着八家地区的改造建设和周边人群结构的变化,公园建设水平与公园周边环境之间的差距还将不断加大,更加与未来发展的趋势和周边人群的使用需求不符^[1],公园的改造已势在必行。

1 东升八家郊野公园概况

东升八家郊野公园位于北京市海淀区东升乡八家村,规划总占地面积 113.25 hm²,东至双清路,西至轻轨铁路,南至林姓住户,北至北五环路(见图 1)。该项目于 2008 年列入北京郊野公园建设项目,并于 2009 年建成八家郊野公园,其位于北京市第一道绿化隔离带内,规划区域内地形变化较为丰富。公园内绿地多为成片的树林,包括五环周边绿地,与清河沿岸绿化带连成一片,形成了具有一定规模的片状树林。

在对公园的调查踏勘中可以发现,公园的绿

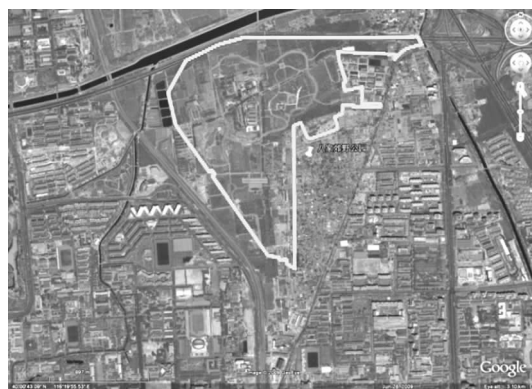


图 1 公园区位图

Fig. 1 The park location graph

化和相关设施建设已经取得了一定的阶段性成果。公园绿化环境良好,植被良好,具有一定的绿化水平和景观效果。公园相关服务设施,包括休息设施、休闲娱乐设施和厕所等,已经能满足游人的基本需求,达到了郊野公园的服务水平,但不能提供较高层次的服务。因此为了满足城市发展和群众需求,提升管理、服务质量,延长游人游园时间,提升公园档次,决定对其进行总体改造设计。

2 存在的问题

公园改造是在已有公园的基础上进行设计,公园的现状调查与分析尤为重要^[2]。根据 2009 年 5 月对公园游人进行的调查,可以得到相关的信息。游人在公园逗留以 1 h 的居多,游人对公园目前的绿化、卫生情况普遍感到满意。而游人的建议集中在景观效果、基础设施建设、休闲娱乐设施建设三方面,另有相当多的游人提出了公园文化建设的必要性。

收稿日期:2012-06-15

第一作者简介:许大为(1962-),男,黑龙江省哈尔滨市人,博士,教授,博士生导师,从事园林教学与科研工作。E-mail:xdw_ysm@126.com。

2.1 景观元素缺失

35.90%的游人认为景观度决定公园的吸引力,而且提出的41项建议中,6项认为公园缺少水系和亭台。

2.2 基础设施落后

认为公园需改进基础设施的游客占32.00%,而且提出的41项建议中,15项认为公园缺少必要的基础服务设施,其中10项指出公园缺少卫生间。

2.3 文化氛围不足

76.25%的游人认为公园文化氛围与他们自身的生活息息相关;28.21%的游人认为公园文化

氛围可以决定公园的吸引力;88.75%的游人认为有必要开展公园文化节;在提出的41项建议中,2项指出应开展文化宣传教育活动。

总存在不足之处,归纳为(见图2):(1)道路系统较为粗放,缺乏深入绿地内部的道路。(2)缺乏可开展大型活动的活动场地。(3)植物种类较为单一,以乔木片林为主。缺乏空间多样性和物种多样性。(4)总体景观类型较为单一,以绿地为主。(5)活动内容单一,娱乐设施缺乏。(6)附属服务设施建设较少,主要为管理用房,服务用房面积小。座椅、活动设施也较少。(7)照明设施简单,缺乏夜间活动的条件。



图2 公园现状问题

Fig. 2 The existing problems of the park

3 设计对策

3.1 设计指导思想

3.1.1 生态优先——突出“绿”字 通过对现状水体、山体与植被的保护和适度改造,创造景观优美、生态健全的环境,为旅游区的可持续发展提供充分的保障。

3.1.2 多样统一——体现“融”字 通过公园不同功能区的合理布局,将山水体验、休闲游憩和娱乐等多功能融为一个有机的整体。

3.1.3 综合发展——遵循“序”字 公园的规划建设遵循统一规划、分期实施的方针,通过合理的规划布局及项目设置,使总体规划具有可操作性和适当的弹性,探索在市场经济条件下生态建设与管理的新途径。

3.1.4 前瞻性——展现“久”字 公园规划应高起点、高标准、严要求,妥善处理近期实际和远景目标的矛盾,从最终目的出发,统一规划,分步实施,从而实现八家公园的可持续发展(见图3)。

3.2 公园定位

3.2.1 美观生态 在现有公园的基础上进行景观改造和植物生态建设,形成良好的景观和生态环境。

3.2.2 文化休闲 根据周边所处区位和人群结



图3 总平面规划图

Fig. 3 General layout plan

构,在园内开展多种多样的文化休闲活动,并开展以艺术类为活动特色,丰富公园活动内容,提升公园文化内涵。

3.2.3 风格独特 结合周边大区位和年轻人群较多的特点,提出公园现代、前卫、新颖的风格定位。

3.2.4 品牌形象 公园自身品质和服务的不断提高,结合特色文化活动,形成公园青春、时尚、现代的特色文化品牌,并带来丰富的经济和社会效益。

4 改造设计

4.1 山形水系营造

4.1.1 山形 公园现状地形一马平川,除公园东侧入口处有高差以外,没有明显的地势起伏。改造中将借鉴中国传统园林掇山理水的原理对园内山水进行系统性的营造。营造良好的风水,起到一个藏风避气的作用^[3]。上风向地形营造,并结合高大乔木的种植,既能抵挡西北风的恶劣外界环境,又能将外界交通的嘈杂环境规避,包括五环、京和轻轨。

4.1.2 水系 在园内低洼处设置水系,水系主要分为两大块,分布在园内的不同区域。面积约为 24 000 m²。公园水系主要有三大功能:景观营造、雨洪收集和水体净化。设计时应以较大面积的开阔水域和曲水长流的线状水系相结合,形成园内丰富的水系系统,结合湿地景观的营造,丰富园内景观,并结合水系营造湖面、溪水和湿地植物等景观处设置适合人们亲水活动的木平台、亲水栈道等景观小品(见图 4)。



图 4 改造后水系景观效果

Fig. 4 Landscape effect of waters after transformation

4.2 出入口及路网改造完善

4.2.1 主入口改造 目前的主入口位于公园东、南、北部。而公园被几条城市道路分为若干块。随着公园开发和建设,以及各个区的不同功能,需要在不同的区域设立出入口。这些出入口配合分区的不同功能和用处,对公园采取相对独立又互相关联的设计和管理模式,在不同入口采用风格统一又各有特色的大门设计。

4.2.2 路网改造 目前的道路系统基本为一、二级主路,基本能满足游园的交通需要。目前现状一级道路宽度有 4.0 m 和 5.0 m 两种,二级道路仅为 2.5 m。改造后:一级路全园主干道,宽 5.0~7.0 m,园内自成环路,可以双向行车,由其联系主要入口到各主要园区和景点等。二级路可

供单向行车,宽 3.5 m,主要作用是联系干道与小路,联系各景区及主要景点。三级路只供步行,宽 1.5 m,坡度大时可设台阶和残疾人坡道,联系各个景点,方便游览。四级路,宽 0.8~1.0 m,主要采用较为环保和休闲的铺装设计,如碎石子、汀步和木栈道等。

4.3 活动场地改造

园中的活动场地为主要的几个广场,大而无边,且缺乏设计感和人性尺度。且功能布置较为混乱。因而在公园中对各活动广场进行改造,并适当增加更贴近群众需求的林下小型活动场地(见图 5)。



图 5 改造后活动场地效果

Fig. 5 Effect of activity space after transformation

4.4 植物改造

4.4.1 密林调整 在对现状林地进行改造的基础上,对少数密度过大的片林采取疏除的办法,改善植物生长情况,确立合理的种植密度。对公园内密林的改造和疏除也是目前市园林局的一个改造方向和重点。

4.4.2 植物品种丰富 现状植物主要为片林,植物种类单一。这样的植物品种不利于提高公园的生态质量,也有发生病虫害和火灾的不利因素。首先在植物品种上改变以片林为主的植被状况,在植被种类上提高品种丰富度。乔木、灌木、花卉和地被均需要进行活动场地改造,达到城市公园的物种丰富程度。

4.4.3 植物层次丰富 片林基本为单一的乔木品种,应采取乔、灌、草复合的形式来丰富植物层次。

4.4.4 植物群落丰富 在丰富植物品种和植物层次的基础上,营造丰富的植物小群落。既满足植物造景的多样性,也满足了生态植物群落的丰富性。

4.4.5 季相变化和色彩变化 丰富植物的季相变化和色彩变化,结合植物造景形成园中具有一

定面积和体量,景观效果显著的季相和色彩观赏植物群落。

4.4.6 植物空间营造 利用植物进行空间的营造,开阔的活动空间,较为静谧的私密空间,均可以利用植物的分隔和造景来完成。

4.4.7 重点突出 对公园内重点地段,如出入口、广场、水系旁进行重点植物改造和植物造景。营造丰富多彩的植物景观(见图6)。



图6 改造后植物景观效果

Fig. 6 Landscape effect of plant after transformation

4.5 照明改造

目前公园的照明水平基本上处于郊野公园的层次,也就是只在一级主路和重要节点处有少量的照明。随着公园的改造建设和发展,游人的需求也逐渐增加。所以公园进行改造的过程中,照明改造应该以城市公园的标准来进行。

此外,还应有庭院灯、草坪灯和地灯等照明设施,尤其在重点区域应结合照明造景。

4.6 基础服务设施建设

目前公园内的附属服务设施只有基本的休息

座椅、垃圾桶、运动健身设施以及儿童游戏设施等,数量较少,质量也较为单调一般。在公园的改造过程中,随着公园改造的进行也应增加一些附属服务设施。如:随公园人流的增多加设休息座椅、垃圾桶等基础服务设施;运动健身设施规格和质量提高;儿童游戏设施更加多样化和安全化,富有趣味性。

东升八家郊野公园改造建成后,在提升绿化及景观品质的同时,应该提供更多的养护、保洁和服务等工作岗位,缓解失地农民的生存压力、减轻农村集体经济组织的负担,促进该地区的稳定与和谐。随着城市化进程的不断深入,城郊地区将发展和变化并越来越趋向于城市环境。郊野公园性质与公园周边城市化进程的矛盾必将逐渐凸显,它将不能满足周边的使用需要和未来发展的需求^[4]。东升八家郊野公园的这次改造是北京市郊野公园改造成为城市公园的第一次尝试,相信对未来的工作具有十分重要的示范和借鉴作用。

参考文献:

- [1] 刘磊. 场地设计[M]. 北京: 中国建材工业出版社, 2002: 30-31.
- [2] 谢凌姝, 罗靖. 城市公园改造与更新规划的研究与实践[J]. 四川建筑, 2006(Z1): 41-43.
- [3] 刘福智. 景观规划与设计[M]. 北京: 机械工业出版社, 2003: 51-52.
- [4] 张国忠. 公园改造设计的原则、步骤和手法[J]. 园林, 2008(6): 38-39.

The Renovation Design of Beijing Dongsheng Bajia Country Park

XU Da-wei, REN Ge

(Landscape College of Northeast Forestry University, Harbin, Heilongjiang 150040)

Abstract: The country park is one of the major construction projects of Beijing in recent years, whose appearance has enormous role in improving the city's ecological environment, satisfying residents' leisure life and improving the urban landscape quality. But due to the growing confliction of nature of country park and the surrounding urbanization process, the transformation and renovation plan of the country park has generated. Taking the Dongsheng Bajia Country Park transformation design as an example, the overall reconstruction design was conducted based on the prophase research and system research. A country park with both natural culture characteristics and fusion of modern city was created, and a design method to suit the northern area country park in the reconstruction of the transformation was tried to comb.

Key words: Beijing; country park; renovation design; urbanization process; transformation