

# 莱州市颐和山庄景观设计

栾丽波<sup>1</sup>, 夏 舫<sup>2</sup>, 杨 华<sup>3</sup>, 车代弟<sup>1</sup>

(1. 东北农业大学 园艺学院, 黑龙江 哈尔滨 150030; 2. 北京市海淀区 海淀公园管理处, 北京 100080; 3. 天津市远成景观建设发展有限公司设计部, 天津 300000)

**摘要:**随着城市经济的快速发展,城市人口也呈现剧增的趋势,居住环境不断恶化,人们在拥挤的城市中更加渴望寻找一份心灵的宁静。因此,居住区的功能不仅限于为人们提供居住场所,更为了满足人们的情感需求。以“自然的韵律”为设计主题,以生态学为理论依据,运用中国古典园林的造园手法,通过景观“四部曲”、滨水文化带以及种植设计,对莱州市颐和山庄进行景观设计,以探讨通过对居住环境的设计,为居住者提供有益身心的绿色住宅,为设计师提供有益的参考。

**关键词:**城市;居住区;景观设计;颐和山庄

**中图分类号:** TU986

**文献标识码:** A

**文章编号:** 1002-2767(2011)08-0076-04

莱州市位于山东半岛西北部,西临渤海莱州湾。东临招远市,东南与莱西市接壤,南连平度市,西南与昌邑市相望,西、北濒临渤海湾,拥有108 km 长的优质海岸线。莱州历史悠久,6 000 年前就有人类居住,自古便有闻名遐迩的“古掖县八景”,如今更有“莱州湾畔风光美,百里海滩一幅画”的美誉。莱州市被授予国家卫生城市、中国环境保护模范城市、中国长寿之乡、中国石材之都、中国月季之乡。城市综合评分较高,民风淳朴。项目地位于莱州市北部,凭借优越的地理位置,依山傍水而建,总占地面积 57 875 m<sup>2</sup>,北临大海,由于海陆风有节奏的交替,明显地调节了气候,因此,四季温度适中,变化平稳,夏无酷暑、冬无严寒。宜人的气候条件,成为居住场所的首选。

## 1 场地分析

颐和山庄处于山地之上,高差变化丰富,尽占山林优势,地势北高南低、东高西低。上部由茂密松林覆盖,为山体营造出良好背景;下部遍植果树长势甚好;水资源充足,山涧由一弯清流穿越;建筑建于山腰,形成背山面水极优之势。

但基地 30 m 的落差,不太容易形成集中的活动场地(集散广场景观)和绿化空间。基地周边环境较为保守,与场地间的连通性较差,周围各种资源孤立于颐和山庄之外,不同资源都不能得到良好的利用,缺乏系统的整合。水资源零散分布,场地大坡度的变化,水景营造流速控制困难,驳岸

的牢固性也较难把握。由于山地土质较差,在植物景观营造过程中,苗木的成活率受到威胁,水湿生植物较难栽植。

## 2 设计目标与原则

综合分析了场地的现状优势与劣势,提出总体设计目标与设计原则:以“自然的韵律”为设计主题创建舒适的生态人居环境,使居住者感受最直观、最纯粹、最惬意的生态空间,身临大自然的婉转旋律,使人们身心以及灵魂得以洗涤和净化,远离城市、远离喧嚣。

以生态学为理论依据,对硬质景观与植物的分布设置进行了细致的分析,在场地设计过程中充分考虑生态因子和土质类型,保护原有生物类型的同时,增加不同斑块之间的景观异质性<sup>[1]</sup>。同时融入莱州市的地域文化,挖掘城市文明内涵,将莱州“石材之都”“月季之乡”“莱州八景”和“魏碑发源”等历史文化典故抽象化为 25 处具象的景点,利用植物作为媒体辅助建筑、小品、游廊等不同形式硬质景观表现,在突出展现生态意境的同时,展现地域文化风采,提升整个居住区的文化层次和地域品味。

## 3 设计手法

运用中国古典园林的造园手法,现代景观的外表,以人为本,师法自然,营造一种“不出城廓而获山水之怡,身居闹市而得林泉之趣”的意境,使人们出则通达繁华,入则静谧幽雅。

在景观的组织上,一方面运用对比的手法创造最大的景深,另一方面运用掩映的手法增加景物的层次。利用空间回环相通,道路曲折变幻的手法,使空间与景色渐次展开,连续不断,周而复始,渲染景色多而空间丰富的氛围。路径的迂回曲折,增大路程的长度,使人心理上扩大了空间

收稿日期:2011-04-25

第一作者简介:栾丽波(1985-),女,黑龙江省哈尔滨市人,在读硕士,从事园林植物与观赏园艺研究。E-mail: bobo\_luan@163.com。

通讯作者:车代弟(1964-),女,黑龙江省鹤岗市人,博士,教授,博士生导师,从事园林植物遗传育种及应用研究。

感。利用水面的长方向造景,在水流的两面布置石、林、木,形成两侧夹持的形式。借助于水面的闪烁无定、虚无缥缈、远近难测的特性,从流水两端对望,增加了空间的深远感。另外,古典的手法,现代的外表,古典和现代相互融合,和谐统一,使得景观呈现一种时间上的交融,更加渲染了耐人寻味的独特意境。

#### 4 设计内容

“当你静静躺在山林里面,闭起眼睛就会听到那里的石头在唱歌”……

将音乐的宛转悠扬和水流的轻缓灵动异曲同工,总体布局分为北侧的“景观四步曲”和南侧的“一条滨水文化带”(见图 1)。



图1 设计总平面图

##### 4.1 景观四部曲

北侧的“景观四部曲”以一条贯穿的水系为灵魂,提取音乐意境浓缩为“起”“承”“转”“合”4个序列作为各个组团的主题,并将“人之致”“绿之秀”“蓝之清”“石之韵”这4种景观环境融入设计,提升整个园区的景观气质(见图2)。



图2 景观四部曲分区图

第一部分为“起”:小区的入口部分,景观形式以开敞大气为目标,主体展现的是一个人文景观,取名为“踏福入祥”。地面铺装采用中国古时蝙蝠纹样,蝙蝠的“蝠”谐音幸福的“福”,含有吉祥如意的寓意;借助原有地形设置一座气势磅礴的跌瀑,最终在山

庄入口处汇于一汪池水,自古泉池就有聚财的含义,池中设置一块造型优美的巨石(取自当地的石材、体现石材之都),上面刻有魏碑字体“颐和山庄”(魏碑发源地)。沿台阶两侧的植物种植形式以自然山林的形式布置,乔木在规格选择上以姿态优美的大树为主,一方面植物的体态与入口处的场地气势相吻合,另一方面茂盛的植物以紧收的种植形式给人以进入山林的引导(见图3)。

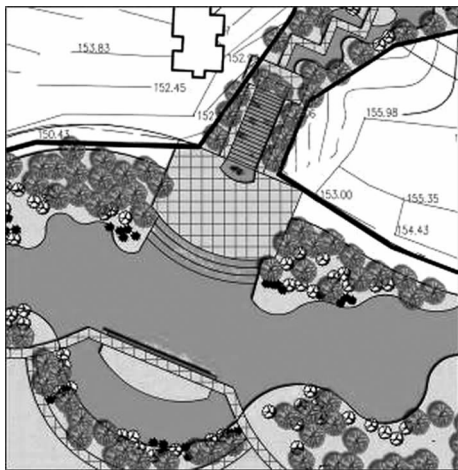


图3 “起”平面图

第二部分为“承”:在音乐中属于平稳的过渡阶段,在山庄的景观设计中主要体现为“可穿行的停留空间”,相对静谧,与入口处的开敞空间形成强烈对比,故取名为“林中探幽”。以山泉为水源,曲折的石板栈桥下面是潺潺的自然溪流,溪流驳岸形式的设计以自然草坡驳岸与自然置石驳岸为主,两旁配以茂密的竹林;主路左侧溪流部分设计开阔,设置两处亲水小平台供人休憩;主路右侧种植大片月季(莱州素有月季之乡的美誉)形成花海;月季园右侧设计一个休息空间,供人停留欣赏月季(见图4)。



图4 “承”平面图

第三部分为“转”:在音乐中属于一个高潮,通过第二部分曲折的林径,结合现有场地平整的基质现状,在行人的眼前豁然开朗出现一片开阔的

水域,也是中轴景观带的一个高潮部分,取名为“绿野仙踪”。宽阔的水域里沿袭了中国风景园林当中经典的“三角对应关系”,大水面左侧的廊、小岛的制高点亭、还有连接陆与岛的木栈道,极大提升了右侧临水建筑的景观价值和经济价值。开敞的水域空间给忙于生活的居住者的心灵带来了暂时的舒缓与放松,结合背景林带的植物景观,人们同时体会到隐居山水田园的感受(见图5)。



图5 “转”平面图

第四部分为“合”:作为中轴景观的收尾,却是地形变化最丰富、地势最高,也是整条水系的发源地,设计取名为“别有洞天”。结合地形的高低变化,以当地产的巨石堆成的假山,引一匹瀑布从亭间倾泻而下,成为整条水系的源头;一汪池水从东西两道分开溪流汇入开阔水域中;东侧地势较高溪流木栈道随地势而动,形成溪上穿行以及极目远眺的平台;西侧溪流设计成自然潜水洼,结合水湿生植物种植,用石头堆成天然石凳,供人们嬉戏踩水(见图6)。



图6 “合”平面图

#### 4.2 滨水文化带

南侧的水域作为颐和山庄的外围部分,其整体设计定位以自然生态为载体,融入莱州丰富的历史文化,形成一道优雅的“滨水文化景观带”。

在对当地地域文化的深入研究之后,结合水域

场地的具体情况,从掖县“八大景”,即寒同仙洞、大基鸣泉、海庙画壁、圣水丹霞、三山望潮、燕阜观射、幸台古字、杲村浪石,中提取了寒同仙洞、海庙画壁、三山望潮、幸台古字这四大景作为设计主题(见图7)。利用现有的场地条件,力图将这些优质美景经过设计浓缩融入到山庄前的整条水系当中。

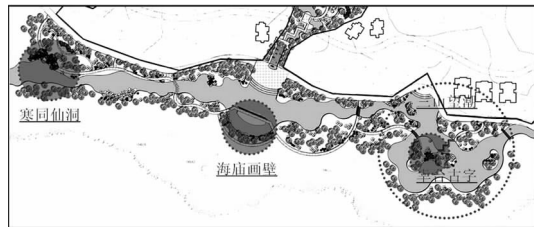


图7 濒水文化带景观分区

“寒同仙洞”处,借助原有地形的高差用石头堆叠一座假山,山中留有石洞,引一条园路从洞中穿过,洞口用魏碑刻有“寒同仙洞”字样,游人行至洞中,但见水雾缭绕,宛若身临仙境;东侧设置亭台休息空间,供游人小憩纳凉;沿岸设计了卵石滩与河道北侧道路形成对景,同时也联通了水域与岸边的生态因子。

“海庙画壁”作为小区入口景观的正面对景,设计为一个镂空的影壁,其背面刻有古时壁画。夏季引水从镂空处流出,水流声潺潺、随风摆动,冬季无水时也可作为景观小品欣赏。

“三山望潮”的原场地有3个水塘,设计师将3个水塘形状稍加整合,打通分割的场地,使其水域连通起来,恰好形成中国风景园林里面“一池三山”的经典布局,“三山望潮”这一景观也由此而成。水域中心大岛场地开阔,结合对景效果在上面设计一座“望潮亭”,亭中立有一石碑,上面刻满了上古文字——“幸台古字”由此得名。

#### 4.3 种植设计

种植设计是应用乔木、灌木、藤本、草本及地被植物来创造景观的设计手法,它要求充分发挥植物本身形体、线条、色彩等自然美,并与园林中的其它元素,如建筑、水体、广场等,共同构成一幅幅美丽动人的画面,供人们观赏<sup>[2]</sup>。

在颐和山庄的整个植物种植设计中,原有设计场地内有大量的毛白杨和国槐,特别是滨水文化带的水岸交接存在大量原有湿地植物种类,植被长势较好,为滨水文化带的景观设计穿着了良好的植被基础。因此,确定植物种植设计的基本原则是:以当地乡土树种为主,充分利用场地原有植被条件良好的优势,适当增加一些新、奇、异的观赏树种,重点突出营造自然山林的植被景观。

景观四部曲部分:考虑到山地土壤的有机物含量较低,土质相对板结。结合原有的毛白杨(*Populus tomentosa* Carr)和国槐(*Sophora japoni-*

ca Linn.),作为整个山庄的基调树种和背景树种,新栽植栾树(*Koelreuteria paniculata*)、银杏(*Ginkgo biloba*)、合欢(*Albizia julibrissin*)、桧柏(*Juniperus chinensis*)、黑松(*Pinus thunbergii* Parl.)等景观树种,搭配丁香(*Syzygium aromaticum*)、榆叶梅(*Amygdalus triloba*)、紫叶矮樱(*Prunus × cistena*)、连翘[*Forsythia suspensa* (Thunb.) vahl.]等适应性较强的花灌木,形成较为封闭的山庄外围绿化带。在内部的水景区,配合岸边景观置石种植了花灌木和地被植物。考虑到自然驳岸的优势条件,种植了适应当地气候条件的水生、湿生植物,如芦苇(*Phragmites australis*)、荷花(*Nelumbo nucifera*)、香蒲(*Typha orientalis* Presl.)、黄花鸢尾(*Iris wilsonii*)、千屈菜(*Lythrum salicaria* Linn.)、睡莲(*Nymphaea alba*)等,在起到美化作用的同时也加固了驳岸(见图8)。

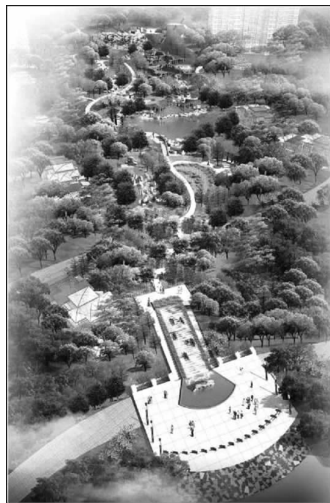


图8 景观四部曲种植设计效果图

滨水文化带部分:平坦开阔的场地条件给这部分种植设计创造了优势。北侧面向山庄的植物种植设计,主要以大乔木结合低矮的花灌木与地被为主,沿主路一侧设计了大叶黄杨(*Buxus megistophylla* Lévl.)、金叶女贞(*Ligustrum × vicaryi*)、紫叶小檗(*F.*

*atropu Tpurea*)的剪型篱带,既起到了分割空间的作用,又不影响沿路行人欣赏水景的视线。南侧主要以群落层次丰富的植物景观作为整个水域的背景,其中用到的主要乔木有毛白杨(*Populus tomentosa* Carr.)、美国白蜡(*Fraxinus americana*)、法桐(*Platanus × aceri folia*)、合欢(*Albizia julibrissin*)、元宝枫(*Acer truncatum* Bunge)等。水岸沿线,结合自然驳岸的设计形式,适当设计了水生、湿生植物景观(见图9)。

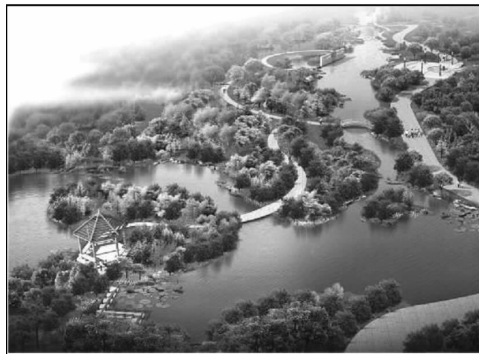


图9 滨水文化带设计效果图

## 5 结论

居住区作为都市人群的生活家园与心灵归宿,其景观设计不单单满足于人们的视觉感受,更要结合人们的心理需求。以生态学原理为理论基础建设景观环境,同时要融入地域文化,从历史的源头追溯,寻找属于城市特色的景观元素。该文结合莱州市颐和山庄景观设计公司项目,对新时代居住区景观设计手法进行了探讨,希望可以为设计者提供一些参考与借鉴。愿设计师在将来的居住区景观设计过程中,能本着尊重自然、传承文化、贴近人心的设计理念,为身处喧嚣都市的人们,营造一份“归园田居”的惬意感受。

### 参考文献:

- [1] 郭春华,李宏彬.滨水植物景观建设初探[J].中国园林,2005(4):59-62.
- [2] 苏雪痕.植物造景[M].北京:中国林业出版社,1994.

## Landscape Design of Yi He Mountain Villa in Laizhou

LUAN Li-bo<sup>1</sup>, XIA Fang<sup>2</sup>, YANG Hua<sup>3</sup>, CHE Dai-di<sup>1</sup>

- (1. Horticultural College of Northeast Agricultural University, Harbin, Heilongjiang 150030;
2. Haidian Park Administration of Haidian District in Beijing, Beijing 100080;
3. Yuan Cheng Landscape Construction Development Company Limited, Tianjin 300000)

**Abstract:** With the rapid development of urban economy, urban population also shows the trend of sharp increase, deteriorating living conditions, people in the crowded city is more eager to find a peace of mind. Therefore, the function of residential areas is not limited for people who owned, the more people's emotional needs to meet. Taking "Natural Rhythm" as design motif, based on the ecology, using the skill of China classical garden, landscape design of Laizhou Yi He Mountain Villa was conducted by constructing landscape tetralogy, water culture belt and plant design to discuss to provide occupants healthy green homes through the design of the living environment and provide some useful references for designers.

**Key words:** urban; residential areas; landscape design; Yi He Mountain Villa