

延吉市美地庄园花园景观规划设计

樊磊,周燕

(延边大学农学院,吉林 龙井 133400)

摘要:通过对延吉市美地庄园花园的场地现状进行详细分析研究,结合居住者的使用功能要求提出了“人与境谐”的设计理念,运用“少就是多”“欲扬先抑”“动静结合”的造园手法,因地制宜地创建一个供居住者进行休闲游憩、静谧思索、健身锻炼的室外延伸空间。

关键词:美地庄园;人与境谐;景观规划设计

中图分类号: TU985.12⁺5

文献标识码: A

文章编号: 1002-2767(2010)03-0082-03

延吉市美地庄园是一处私人别墅,总面积约 1 600 m²,位于延吉市区的西北郊区,东邻延吉环城公路,南有天然湖泊,西有自然林木,北靠缓山,交通便利,自然地理条件优越,远离市区的喧闹。庄园内北侧已建成一栋 3 层高楼房,占地面积约 400 m²,预在庄园内南侧建立一个居室的后花园,供赏景、休闲、娱乐之用。

1 项目分析

1.1 现状分析

美地庄园场地为近似长方形的平缓山坡地,东西长约 40 m,南北宽约 30 m,景色宜人,庄园西侧的自然山林和北侧的 3 层楼体能够遮挡冬季的西北向季风,其中的山林景观是一道良好的天然屏障和借景素材;庄园南侧的湖泊为花园植物的生长提供了充足的地下水资源,节约了植物经营养护费用;东侧的环城道路由于原有层状林木的遮挡,使得其对花园的尾气及噪声的影响较小,总之,美地庄园花园的自然地理条件较为理想,适合建一座融合自然美与人工美相糅合的花园景观。

1.2 设计理念

美地庄园花园设计力求创造一处开敞性的室外延伸空间,体现景观的整体性和功能性^[1],与周围优美的自然环境相呼应,顺应场地现状地理条件,体现因地制宜造园的经济美观性,与现有楼体相结合考虑景观设计,强调构图的完整性和序列性。以生活、文化、景观间的连接为纽带,精心营造一处集生活、休闲、娱乐等多种功能于一体的

“人与境谐”花园环境(见图 1)。



图 1 总平面图

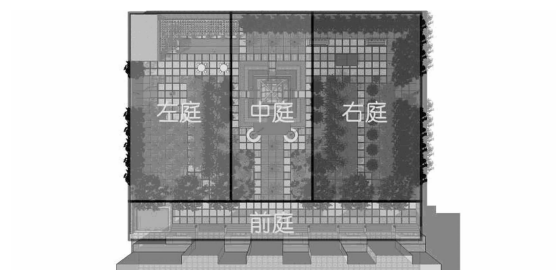


图 2 功能分区图

1.3 设计原则

结合现实条件和使用功能的需要,确定设计原则。

1.3.1 功能性原则 庄园花园的景观布置,需要满足居住者所进行各种活动的使用要求,经分析得出这些功能主要包括:观景赏景功能、休闲娱乐功能、安静休息功能、健身锻炼功能等,在设计中应充分考虑这些功能要求,从而较好地组织景观布置,保证这些功能能够综合有效地体现。

1.3.2 人性化原则 庄园花园是住宅环境在外部空间的延续,其宗旨是满足居住者的养生、审美等生理及精神层次的需求,是以休闲娱乐、美观和谐为主体思想的空间环境,所以设计中应体现对居住者的关怀和尊重,提供身心愉快的环境^[2]。

1.3.3 艺术性原则 结合对居住者审美需求分

收稿日期:2010-01-29

第一作者简介:樊磊(1981-),男,山西省大同市人,硕士,助教,从事园林规划设计研究。E-mail: djwcmgdxgn@yahoo.com.cn。

析和现代环境景观设计艺术性的把握,庄园花园的景观设计须创造符合居住者审美倾向,创造有认同感、标识性文脉特征的外部环境,才能更好地为居住者服务。

1.3.4 生态性原则 植物可以改善局部小气候,如挡风、遮荫、涵养水源、保持水土、降低外部环境的热岛效应和改善空气质量等。植物群落环境作为一个良好的生态系统,有较小的消费和较大的经济、环境、生态效益,其所体现的景观效果和季相变化特征是花园景观营造的重点。

2 景观规划设计

通过对现状环境、设计理念、设计原则、使用功能的综合分析和把握,在景观设计中将庄园花园划为4个分区(见图2):前庭、中庭、左庭、右庭,其中,前庭是住宅与花园的缓冲区;中庭是花园的景观控制轴;左庭是以安逸养生为主要使用功能;右庭以休闲娱乐为主要使用功能。

2.1 前庭

庄园的居住楼体通过下行台阶与花园相连接,为从楼体环境到花园环境能有足够的空间过渡和交通缓冲,在花园靠近楼体一侧开辟了前庭(见图3)功能区。前庭区域面积较小,呈狭长型,主要景观要素是硬质铺装和块状草坪,硬质铺装与居住楼体的台阶相连接,是室内到室外的过渡,为增强景观效果,在结合处的空地设置几个块状草坪,减缓了人工硬质要素结合的刚性,增添了自然情趣。

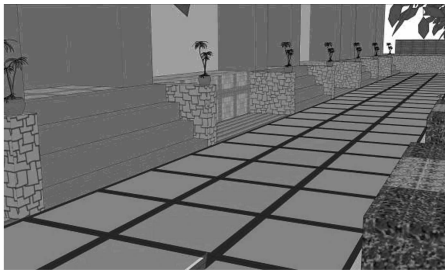


图3 前庭效果图



图4 中庭效果图

2.2 中庭

中庭(见图4)位于庄园花园的中部,是花园的景观控制轴,且本区域内的景观要素也呈南北轴线对称布置,包括块状草坪、植物群落、凉亭、景观灯、模纹花坛、座椅等。块状草坪作为自然要素与凉亭这一人工要素相结合,同置于中轴线上,体现“人与境谐”“天人合一”的设计理念^[3],草坪上摆放数个可移动式花钵,花钵中可种植时令花卉来呈现不同的季相特色,还能够让居住者参与其中,体味自然的乐趣。木质玻璃顶凉亭位于轴线的中部,凉亭周围由模纹花坛做“基座”,凉亭两侧对称设置两个景观灯,满足夜间照明和白天景观效果营造的需要。区域内的植物配置在强调轴线对称艺术形式的同时,注重乔灌草群落结构的搭配,创造自然优美的生态环境。

2.3 左庭

左庭(见图5)位于庄园花园的东部,与前庭、中庭相连,该区域是居住者静谧、思考、感悟之地,景观要素有廊架、小型广场、林荫道、石质桌凳等。本区运用“先抑后扬”的造景手法将使用者由前庭经“感悟之道”引入左庭主景区,主景区是用绿篱围合形成半封闭的小型广场区域,中心放置景观钵,内有观赏鱼和悬浮植物,体现禅悟的“少就是多”的造园理念。区域内的植物配置上“感悟之道”营造浓郁的林荫效果,追求静谧、思考的冥冥之境;主景区营造半封闭的效果,体现安静、感悟的心法之境。

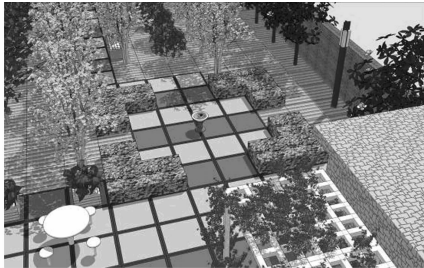


图5 左庭效果图

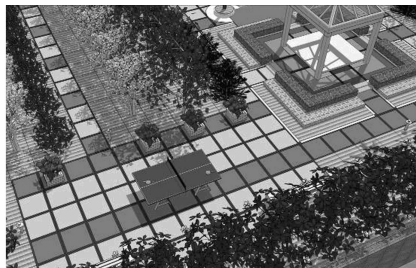


图6 右庭效果图

2.4 右庭

右庭(见图 6)位于庄园花园的西部,同样与前庭、中庭相连,该区域是居住者休闲游步、体育锻炼的场所,景观要素有休闲步道、健身广场、休闲座椅等。该区域依据功能的要求各要素布置呈开敞、活泼的态势,右庭的休闲步道把区域内的健身广场与前庭相连接,健身广场设置乒乓球桌等体育锻炼器械。设计手法体现在运用“线性的”休闲步道和“点性的”健身广场将休闲活动的“动”与“静”相结合^[4],旨在满足居住者的各种锻炼活动得以顺利开展。区域内的植物配置强调开朗、有活力,追求与自然环境的完全接触。

3 结论

延吉市美地庄园花园的景观规划设计对场地

现状进行了详细的分析与思考,结合居住者的使用功能要求提出了“以人为本、人与境谐”的设计理念,运用“少就是多”“欲扬先抑”“动静结合”的造园手法,因地制宜地创造出一个供居住者进行休闲游憩、静谧思索、健身锻炼的室外延伸空间。

参考文献:

- [1] 张方. 浅议现代居住区景观设计[J]. 山西建筑, 2008,34(35):62.
- [2] 闫晓俊,陈其兵. 人性化的居住区景观设计[J]. 安徽农业科学,2007,35(32):10280.
- [3] 黄庆和. “天人合一”思想与居住区园林环境营造[J]. 广东园林,2006,28(4):23.
- [4] 梁武健,王履冰. 与自然和谐的景观体验——浅析青岛浮山新区山水居组团景观设计[J]. 广东园林,2008(4):46-47.

Garden's Landscape Plan and Design of Meidi Manor in Yanji City

FAN Lei, ZHOU Yan

(Agricultural college of Yanbian University, Longjing, Jilin 133400)

Abstract: Through the detailed analytical study to the Yanji Meidi manor garden's location present situation, unified occupant's use function request to propose "human and environment harmony" the design idea, using "little was many" "moving and static union" the landscape gardening technique, one to carry on the leisure amusement and rest, the quiet thinking, the fitness exercise as circumstances permit for the occupant outdoor to extend the space was created.

Key words: Meidi manor; human and environment harmony; landscape plan and design

解读中央一号文件:夯实农业基础 突出六大亮点

3 农村金融服务新突破

目前全国有 2 945 个乡镇还没有任何金融机构,有 708 个乡镇没有任何金融服务,3 a 内将消除这些空白。明确中国农业发展银行要拓宽业务范围,进行中长期信贷投放。加快培育各种新型的农村小、微型金融组织。

4 推进现代农业建设,明确提出 2 个重点

一是农业、农村基础设施建设重点放在水利上;二是农业科技创新的重点要放在种业发展上。

5 农村基础设施建设又有新举措

文件提出实施新一轮的农网改造升级工程;今后财政要对“一事一议”给予奖补,加大力度、扩大范围,加快推进农田小型水利、农村道路等农村基础设施建设;农村危房改造提速,推动建材下乡,目前全国已有超过 90% 的农村危房改造试点工程顺利开工。

6 农村基层组织建设新机制

文件提出推广“四议两公开”的经验和做法,更好地发挥党员和群众两方面的积极性,正确处理好村支委和村民委员会的关系。文件还强调了加强农村社区建设,有条件的乡镇可以建立便民服务中心等。

统筹城乡,才能破解“三农”难题。一是强力推动资源要素向农村配置,比如资金、人才、技术等,更多地向农村覆盖。二是要打破城乡之间的藩篱,使更多的农民及时转为市民。努力使得基础设施从城市向农村延伸,公共服务逐步实现均等化,让农民能够共享改革发展成果。文件提出,一是采取有效措施推进城镇化,促进符合条件的农业转移人口在城镇落户。二是要保障农民工的权益,包括就业、培训、社会保障等方面,要把新生代农民工作为重点。三是要加强培训。“阳光工程”尽可能覆盖新生代农民工。文件也提出加强农村新生劳动力的预备制的培训,作为劳动大军的储备。另外,继续推进农村中等职业教育免费进程,将惠及 440 万人。(完)