

合院式传统民居对现代社区景观交互设计的影响与启示

杨 慧,许 航,何疏悦

(南京林业大学,江苏 南京 210037)

摘要:随着我国城市化进程加快,千篇一律的高层住宅将人们禁锢在几十平方米的小空间里,使邻里关系日渐淡漠。人们在居住舒适的同时,不免向往深厚的邻里感情。从四合院的形式特征、空间特点、组织形态等方面介绍了传统合院式民居的特点,并总结了交互设计在现代城市社区中的应用情况,进而阐述了四合院空间形式对现代社区景观设计的影响与启示,列举了现代社区景观设计对四合院空间形式借鉴的实例,旨在从传统民居中汲取经验来设计现代社区景观,从而改善人与人之间的关系,增强人与人之间的交流,提高居住质量。

关键词:合院式;传统民居;社区景观;交互设计

中图分类号:TU241 **文献标识码:**A **文章编号:**1002-2767(2017)04-0072-05 DOI:10.11942/j.issn1002-2767.2017.04.0072

近年来钢筋水泥将人们禁锢在了几十平米的空间里,邻里关系日渐淡漠。人们开始怀念改革开放之前的生活环境,那时候虽然没有明亮整洁的单元住宅楼,但是有着融洽的邻里关系,自家的小院儿和院子里四季的花鸟鱼虫。中国有浓厚的传统民居文化,但今日高密度的城市似乎湮没了旧居。在这样的背景下,着眼于对传统民居的研究,期望从中发掘出人性化居住环境设计的灵感,营造出更加和谐的人居环境。

合院式传统民居在中国由南至北各地都有其不同的演化形式,但总体核心都是以“院落空间”为中心来组织住宅建筑。本文着重研究合院式传统民居的空间组织形式,看建筑与其外围延伸出的院落空间的融合方式,分析当今住宅建筑存在的问题,找出当代住宅建筑继承传统民居空间形式的可行途径,探索新的社区景观组织形式,增强人与人、人与环境之间的交互性,从而改善人居环境。

1 合院式民居典型代表——四合院

1.1 四合院的形式特征

四合院顾名思义就是四面都有围合的院落^[1],

是汉族的传统合院式建筑,通常由正房、东西厢房和倒座房组成,呈“口”字形,中间被围合出来的庭院十分宽敞(见图1)。四合院的内院即为庭院,

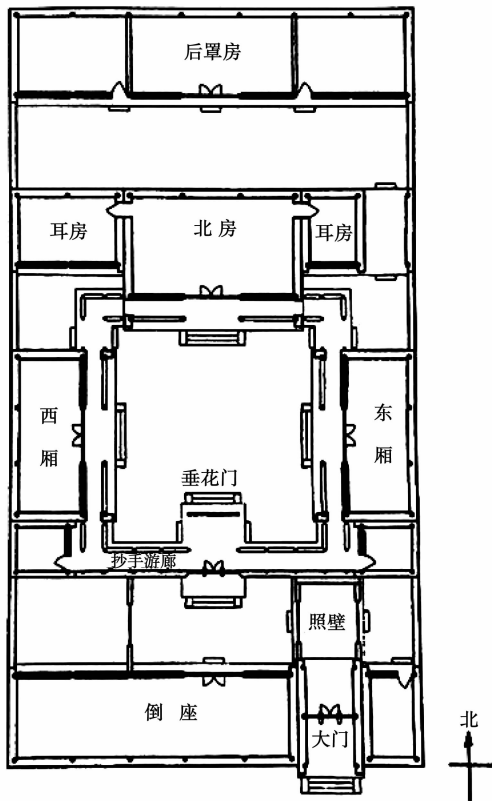


图1 北京标准三进院四合院平面图
(出自马炳坚《北京四合院建筑》)

Fig.1 The plan of the standard courtyard dwellings in Beijing (from Ma Bingjian The Building of the Quadrangle in Beijing)

收稿日期:2017-02-31

基金项目:2016年教育部人文社会科学研究规划青年基金资助项目(16YJCZH028);2016年江苏高校哲学社会科学研究资助项目(2016SJD760006);2016年大学生实践创新训练计划资助项目(校级)(2016NFUSPITP136)

第一作者简介:杨慧(1996-),女,江苏省盐城市人,在读学士,从事风景园林研究。E-mail:1003951251@qq.com。

通讯作者:何疏悦(1981-),女,安徽省合肥市人,在读博士,讲师,从事城市生产性景观、城市历史景观保护研究。E-mail:1651980650@qq.com。

可植树栽花,可备缸饲养金鱼,是四合院布局的中心,也是人们穿行、采光、通风、纳凉、休息、家务劳动的场所,同时也提供了一个交流的场所,增加了人与人之间随机见面的机会,促进了交流。

1.2 四合院的空間特点

现今的城市居民多居住在高层住宅楼中,用“栋”“单元”“几零几”这样的名称来命名个人的居住空间。以门和墙壁为界,在一个较大空间中再划分出拥有不同功能的若干个小空间。这些空间除了通过门窗可与外界沟通之外,基本处于一个封闭的环境中。而四合院的主要特点就在于其由院落组织空间,院落在中心,而房间分布于其四周。四合院有合有分,各个房间彼此独立,关起门来就是一个自己的私密空间;打开门,通过院落相联系,有共同的活动中心,也因此将周围的建筑连接成为一个整体。

如今寸土寸金,一般单户面积在 $60 \sim 120 \text{ m}^2$,社区内的人均绿地面积根据居住区人口规模分别达到组团不少于 $0.5 \text{ m}^2 \cdot \text{人}^{-1}$,小区不少于 $1 \text{ m}^2 \cdot \text{人}^{-1}$,居住区不少于 $1.5 \text{ m}^2 \cdot \text{人}^{-1}$ 。四合院的院落数目因家中人数,土地面积大小而决定。完整的四合院为三进院,大门沿倒座房与垂花门围合的空间是一进院落由垂花门沿东厢房,正房至西厢房间围合成的二进院落,由正房到后罩房又形成了三进院落。在东西厢房间与耳房之间多出来的空地种植花草,形成星星点点的小空间,丰富了四合院整体的层次感。四合院内的绿地面积会因主人的个人偏好而有所差异,主要集中在内院。内院就是这个住宅的中心,人来过往都会穿过院子,院内基本道路总体上呈十字形。这种院落形式使得人与人的交流在一种非常随意、自然的状态下进行,群体感和归属感都会非常强。相比于现代住宅楼的封闭和人际交互区域的狭小和缺失,共享型的院落为使用者们提供了一个放松的公共空间。有效的社会联系也由此产生。

1.3 四合院的空間组织形态

大多数的四合院(见图2)住宅没有专门的花园,通常都是在庭院中种植花草树木、放置小品点缀,有些院落可能会挖水池叠加山,使得咫尺空间也有小景可赏,居住环境更加宜人。

1.3.1 内向性的空间组织形态 四合院的外观封闭而简朴,普通人家的宅门都将大门设于院落的东南一角,强调了内外空间的封闭性四合院的内向性是其重要特点之一。四合院是围合建筑,

从外部来看,仅有宅门临接道路,其余空间则由围墙划分开,防御性很强;从内部来看,院落位于住宅的中心,由中心院落来组织周围建筑,为家人提供了一个情感交流与互动的场所。

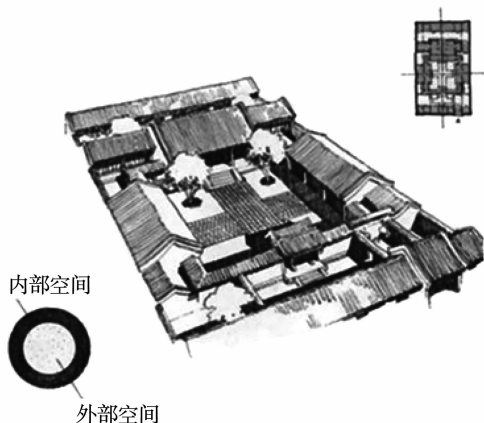


图2 四合院平面图及其鸟瞰图

(出自彭一刚《中国古典园林分析》)

Fig. 2 The plan and aeroview of the courtyard dwellings (from Peng Yigang Analysis of The Traditional Chinese Garden)

这种空间组织形式自然而然演化成了一个内向的空间形态,而正是由于这个空间的存在,也使处于其中的人们能够更加放松和安心,由此随机交互行为也大大增加了。

反观现代社区,一方面,设计着重强调了拥有个人空间;另一方面,由于一些外在的不安全因素的影响,大部分社区都在权衡之下选择了封闭式,旨在加强管理,同时增强防御保护功能却忽略了保留人与人之间的交流活动的功能。

1.3.2 小环境的自平衡性 原始的四合院的建筑是一个环绕天井式的建筑,北京冬季多刮西北风,所以四合院多是坐北朝南。南北开窗促进了室内通风,开敞的庭院充分接受阳光、雨水和新鲜空气,为居住者提供了一个良好的生活空间^[2]。

四面围合的院子形成了一个自我平衡的小环境,既隔绝了街上的尘嚣,又保证内部通风流畅。厚重的院墙和屋墙具有很强的保温和隔热效果,在一定程度上缓解了冬天的严寒和夏天的酷热。在现代社区中,可以采取楼栋层层叠进的方式,外圈楼层高,内圈楼层低,从而形成内部循环空间可以使自身的单位进行小气候的微循环,使能源的消耗降为最低,形成自然、绿色的低碳生活空间。外圈的高层建筑也相对阻隔了外界的喧嚣使得社区内部自成一方天地,安静许多。

2 交互设计在现代城市社区中的应用

2.1 交互设计的概念和目标

交互,是互相,彼此的意思,表示自然界两者之间的互相作用和影响。在创造和设计过程中以使用者为中心,以互动为目的,并通过设计手法体现出来^[3]。最初是从互联网行业开始提出这一概念,而现如今交互设计也不仅仅只局限于互联网、界面上的定义,它的概念被应用到很多领域。

随着社会进步,交互方式也日新月异,人们也越来越重视交互体验。在住宅空间的交互设计含义中,体现为人与景观设施之间的互动,人与人之间的互动。交互设计的目标是增进人与人之间的沟通与交流,利用环境促进人与人之间的沟通。

2.2 交互设计在现代公共环境中的体现

交互设计以人为本,随着人与环境互动和人与人交流需求的增加,交互设计被运用的次数越来越多。交互设计延续到住宅设计中主要是人与人之间的交往和人与景观之间的交往。现代很多小区形成了生产型景观,而生产型景观恰恰促进了人与景观之间的交流,人在景观中劳动,收获成果。但对于促进人与人之间的交往的交互性设计,仍在探索中。

生产性景观来源于生活和生产劳动,融入了生产劳动和劳动成果,是指种植业、林业、渔业及畜牧业为基础的具有生态产出性、可食用性、可劳动性、可参与性功能的景观形态,同时生产性景观也是可持续发展的景观规划方式^[4]。例如桑基鱼塘景观、庭院菜畦景观,甚至自家门口前或庭院的菜地也可称之为生产性景观。以底特律城市社区菜园为例,在居住区附近的人们共同种植食物,传统的社区花园开始向生产性的社区花园转变,解决了生态环境与经济食用之间的关联性。社区菜园的自然发展对社区的人际关系及发展都起了推动作用。生产性景观不仅解决了社区绿化问题,还解决了居民的“菜篮子”问题。

3 四合院空间形式对现代社区设计的影响与启示

3.1 现代人的生活方式与邻里关系

在城市中,新建的低层建筑虽造价相对较低,但土地价值高,这样的住宅前一般自带小型绿地。这类住户的经济水平一般都比较高的,他们一方面将大部分注意力放在了工作上,下班后疲于走到户外与邻里交流;另一方面其本身就拥有独

立的绿地空间,所以不愿去公共绿地空间。

紧张的人地关系使得住宅楼越建越高,并且这种形式已经成为了一种主流。而对于多层及高层居住区的住户来说,居住区内人均占有绿地面积微乎其微。高层也对人们的生活造成了不便,同时住宅区景观缺乏吸引力,缺少可以促进邻里间发生交互关系的场所,也因此造成了住户间情感交流的缺失。

3.2 四合院空间形式的改造

在传统民居中,空间设计非常紧凑,一户四合院四代人一起居住,在设计住宅时充分利用了建筑的空间进行布局设计,分工既合理又实用。

近年来四合院的传承与创新成为热门话题,相关学者们也一直在探索如何更好地利用四合院的空间形式。以北京南池子历史文化保护区为例,在改造中,南池子传统街巷的位置、走向、宽度和空间尺度基本不变。从外观上看都是二层小楼,四面的楼房围成一个“口”字形,还有围墙和大门,是一个由二层小楼组成的改良四合院^[5]。这种四合院是照过去平房的样子设计的,只不过由一层变成了二层,跟过去四合院的“后罩楼”有点相像。新落成的住宅都作了周全的基础设施,规划整合四合院空间 27 个,规划两层住宅院落式空间 49 个(见图 3)^[6]。建筑群空间形态和建筑尺度基本不变,院落气氛特色基本不变,这样在改善当地居民居住环境的基础上又保持了小院式院落风格和院内种草植树的格局。

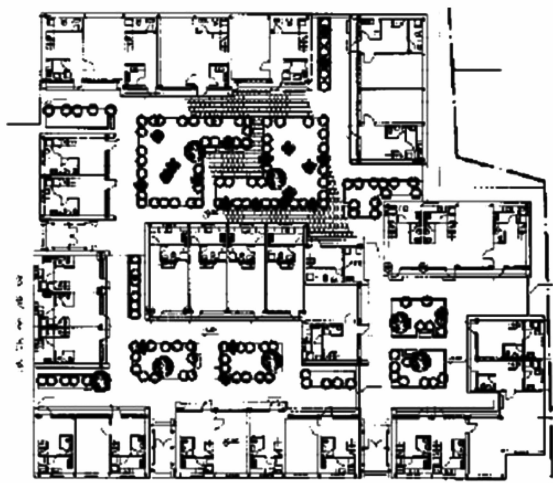


图3 院落式住宅一层组合平面(引自《建筑学报》)

Fig. 3 The 1st floor layout of the courtyard house (from Architectural Journal)

如今的南池子同时兼收了单元楼和四合院的优点,把传统四合院与现代社区相结合,既保障了居民对现代生活的需要,又通过院落形成相对独立的邻里结构,为邻里交往、传递信息、沟通感情提供了场所,更能够营造和睦的邻里关系。

现代人口密集,所以居住区不可能像以前的四合院那样独门独户一个院子,但是四合院的空间组织形式还是值得学习借鉴的,保持传统院落的格局,从立体的高密度空间中制造更多的联系和穿插,而非简单的模仿围合的形态或者增加独门独户的庭院,在南池子“四合楼”的模式下继续深化。

3.3 现代社区景观设计对四合院空间形式的借鉴

3.3.1 济南某住宅景观 该项目位于济南市



图 4 a:聚会活动空间鸟瞰;b:邻里交流休息空间;c:儿童活动空间(引自张唐景观)

Fig. 4 a:the aeroview of activity space;b:the rest space of the neighbourhood;c:the activity space of children (from “Z+T STUDIO”)

3.3.2 国内知名地产公司社区设计 景观标准化是国内某知名地产公司提出的一个新理念。让景观改变生活,在社区中建造室外客厅空间,设置休闲座椅、婴儿车车位等,让居民在等待的时候可以有一个交流和互动(见图 5)。四合院的内院其实也扮演着“室外客厅”的角色,让人们交流不再局限于室内,可以在开阔的空间里自由交往。

中心南部鳌子山与泉子山之间,是一个大型社区。社区设计利用了地形和高差,且考虑到小区内不同年龄层次以及不同类型住户的需求,设计了多种多样相对集中的活动空间。大片的开阔休闲草坪适合家庭聚会,成片的林下空间适合邻里之间的交流(见图 4)。四合院的基本形式为建筑围合形成内部空间,而这个内部空间又反过来可以起到一种联系和纽带作用,成为一个交流的理想场所。这个社区的设计充分利用住宅楼之间的绿地空间。高层住宅楼围合在四周,在中间形成一个宽敞的场地。这个宽敞的场地就相当于四合院的内院,服务于全社区的居民,使得社区成员在这个环境下和睦相处,体会到这个冷漠的钢筋水泥丛林里残余的温度。

该公司的理念结合了现代住户的需求,深入研究儿童的户外活动方式与形态,兼顾长辈的看护需求来营造更为舒适、人性化的儿童活动场地。近距离的监护区加强了家长与孩子的亲密互动,同时又加强家长之间的交流,促进邻里关系。这个室外客厅既没有固定的主人,也没有固定的客人,平等开放的空间使得人们也更愿意来此交流。



图 5 室外客厅示意图(引自 <http://baike.baidu.com>)

Fig. 5 The sketch map of the outdoor living room(from <http://baike.baidu.com>)

4 结论与展望

结合现代社会实情以及以成功案例,总结出

3 点可以借鉴到现代城市社区设计中:(1)采用院落围合的空间形式。社区内建筑群体采用合院式

围合,以楼栋为单位,形成一个一个宽敞的院落空间,为居民的日常交流提供一个平台,同时增加了居民的归属感以及安全感,形成一个宜人的公共场所。(2)形成小而灵活的活动场地。在人口密度高用地紧张的情况下,现代社区不可能留出大片场地供居民散步游憩。社区内活动空间以儿童游乐为主,同时配以可以提供给家长看护交流的场地。这样不仅增加了孩子和孩子、孩子和家长之间的交流,还增加了家长与家长之间的交流。(3)建造风格多样的建筑形体。现代社区大多千篇一律,大众不免产生审美疲劳,应该坚决杜绝大规模生产的单一性住宅。在整个社区风格统一的情况下建造出形式独特的个体,利用阳台、露台和连接楼栋的走廊使建筑疏密有致,凹凸变化。

现代人缺少的不再是一个舒适的居住环境,他们渴求的是合院式民居之间浓浓的邻里情。只有真正从本质上满足城市居民需求的社区景观设计,才会被大家认可。本文列举了社区设计较好

的案例也提出了一些可实施的建议供参考,希望可以改善现代社区存在的一些问题。让人们看到交互理念所带来的好的改变,从根本上去改变居民和设计者,才能真正的提高居民的生活质量。将院落空间引入居民区设计,在居住环境、居住质量方面对当代普通住宅都会有一定的改善,同时它与当代居住文化价值观契合,具有发展的潜力。

参考文献:

- [1] 贾琚.北京四合院[M].北京:清华大学出版社,2009.
- [2] 刘媛欣.北京传统四合院空间的有机更新与再造研究[D].北京:北京林业大学,2010.
- [3] 郭立丽.交互设计在景观设施设计中的应用研究[D].天津:河北工业大学,2014.
- [4] 孟庆超.山东地区生产性景观与城市开放空间整合设计的模式研究[D].吉林:吉林艺术学院,2016.
- [5] 薛倩.菊儿胡同与南池子:类四合院与“四合楼”[N].中国社会科学报,2012-11-16(1).
- [6] 林楠,王葵.文化遗产与城市发展——北京南池子历史文化保护区(试点)[J].城市设计,2003(11):7-11.

Influence and Enlightenment of the Traditional Courtyard House on the Interactive Design of Modern Community Landscape

YANG Hui,XU Hang,HE Shu-yue

(Nanjing Forestry University,Nanjing,Jiangsu 210037)

Abstract: With the accelerated process of urbanization in China, high-rise residential buildings confine the people to a few tens of square meters of small space, and the relationship between the neighborhood will be more and more indifferent. People can not help but think of the deep feelings of the neighborhood although they live comfortably. The formal characteristics, spatial characteristics and organization form of courtyard dwellings were introduced. The application of interaction design in the modern city community was summarized, the influence and enlightenment of courtyard dwellings spatial form on the modern community design were expounded, and the examples of the modern community landscape design reference to the spatial form of courtyard dwellings were enumerated in order to aim to draw experience of modern community landscape from the traditional residential design, so as to enhance communication between people and improve the quality of living.

Keywords: courtyard style; traditional residence; community landscape; interactivity

欢迎刊登广告