

宁河华翠公园改造中植物景观营造

信乃琪,杨 华,车代弟

(东北农业大学 园艺学院,黑龙江 哈尔滨 150030)

摘要:随着历史的发展和时代的变迁,城市旧公园面临着更新、改造和发展延续的诸多问题,由此也制约着植物景观的发展。通过分析我国城市综合公园植物景观营造中现存的主要惯性造景问题,结合天津市宁河华翠公园绿化改造项目,集聚美学元素、创意元素和生态元素于一身的理念打造现代化公园植物景观的新思想,以求达到改造后自然环境与人工环境的完美统一。

关键词:城市综合公园;植物景观;景观改造

中图分类号:TU986.5⁺1

文献标识码:A

文章编号:1002-2767(2011)08-0072-04

城市综合性公园是城市园林绿地系统的重要组成部分,它不仅有大片的种植绿地,还有各种游憩活动设施,是群众性文化教育、娱乐、休息的场所,对城市面貌、环境保护、人民的文化生活等方面都起着重要的作用^[1]。它作为城市的绿色基础设施和主要开放空间,是结合城市居民的主要休闲游憩活动与文化传播的重要场所,由丰富的植物、变化的地形、宜人的水景、明丽的建筑小品、流畅的道路等景观元素构成,在其中以公园植物景观为重,以其独特的特性带给游者不一般的感官享受,营造变化的城市综合公园景观空间。

目前我国城市综合公园中的植物景观面临着诸多问题,如公园内植物配置与设施等不能满足现代城市的发展,公园在早期建设时对植物景观的设计不合理,树龄的老化带来的生态功能减退,因前期施工、后期养护等问题造成景观意境遭到破坏等。这些都是当前公园植物景观亟待解决的问题,同时也制约着城市综合公园景观美的体现。旧式的城市综合公园已经不能满足居民的基本需要。因此,城市综合公园改造中植物景观的营造问题不能小觑。

1 城市综合公园景观改造的内涵

城市综合公园在城市中起着削减城市的热岛效应,促进城市生态平衡,保护生物多样性等生态功能。然而,随着时代的快速发展,城市绿地逐步

走向开放,与城市互相渗透与融合。因此,城市综合公园原有的空间布局和项目设置必然需要调整,以应对新型的城市空间关系。

公园改造设计应遵循持续性原则、人性化原则、特色性原则、生态性原则和经济性原则^[2]。设计前应对公园改造项目现状进行评估,尊重场地现状施行再设计,充分挖掘地方特色,营造符合地方特色的城市综合公园,在改造中体现生态性、功能性、实用性与观赏性、艺术性的结合,建造人与自然互通的综合景观体系。为现代急速发展的城市提供体现人与自然和谐相处、相得益彰的良好环境。

2 城市综合公园植物景观的内涵

城市综合公园植物景观是指运用乔木、灌木、藤本、竹类、花卉、草本等植物材料,充分发挥植物本身的形体、线条、色彩等方面的美感,通过艺术手法及生态因子的作用,创造与周围环境相适应、相协调的环境,追求植物形成的空间尺度,反映当地自然条件和地域景观特征,展示植物群落的自然分布特点和整体景观效果^[3]。在这些概念的基础上对城市综合公园改造中植物景观建设过程中所涉及的艺术设计、种植施工、管理养护等多项工作里对建造者都有了新的要求、新的理解。

3 城市综合公园植物景观的重要性

植物能创造人类优美舒适的生活环境,更重要的是能创造适合于人类的生态环境。然而生活节奏的加快,导致人们减慢了走向绿色的脚步;城市中建筑林立,生活环境中充斥着工业产生的废气、废水、废渣;城市温室效应愈来愈明显,人类所赖以生存的生态环境日趋恶化。通过城市综合公园的建设可以很大程度地保护和维系城市环境中

收稿日期:2011-04-10

第一作者简介:信乃琪(1985-),女,辽宁省沈阳市人,在读硕士,从事园林景观设计。E-mail:woimickey@163.com。

通讯作者:车代弟(1964-),女,黑龙江省鹤岗市人,教授,博士生导师,东北农业大学园艺学院副院长,从事园林植物应用与规划设计。E-mail:daidiche@yahoo.com.cn。

植物的储存量,从而改善整个城市的生态环境。

城市综合公园植物景观能丰富整个城市的景观面貌,塑造城市形象,具有一定的景观属性。其次,它具有生命性,一年四季呈现不同的画面感,具有自然属性。另外,它能满足人们的休闲游憩、文化艺术享受,具有社会属性。因此,城市综合公园植物景观具有独特的景观意义、生态意义和社会意义。

4 我国城市综合公园植物景观现存的基本问题

4.1 公园植物景观无独特性,仿效多于创新

公园的景观质量是吸引游人的关键因素之一。其中植物景观设计的特色要根据城市的风格和形象,应与城市居民风俗习惯、审美趣味协调一致。植物景观是整体景观的灵魂,盲目的效仿无创新感忽视了整体空间效果,视觉艺术效果和公园的独特性。植物品种少,种植形式单一,各区域绿化方式大同小异等问题依旧存在。

4.2 植物景观配置盲目“贵族化”,生态效益打折

公园建造中过分追求档次化,达标目的。公园绿化种植设计时不考虑实际管理水平,往往种植大面积的高档花木,在实际种植后长期生长不良,或不得已换成普通花木,经过几次折腾植物景观变得不伦不类。植物选择中放弃了乡土物种的沿用,引用外来物种破坏了当地建立已久的生态体系,复层式植物种植结构被打破,生态效益无法体现。

4.3 绿化量降低,忽视植物景观服务功能

大多数公园在建设初期只是将绿地面积大规模的规划出来,在施工过程中绿化覆盖率的降低远远超出了应该达到的标准。后期公园管理混乱,裸露的黄土、缺损的绿篱、零乱的植物布局,随处可见的细小树干,夏天无遮阳的大树、冬天无避风向阳的角落。植物间与环境间生态和视觉上关系的和谐已经无法达到,占用绿地,缺失了绿地的功能。

5 天津市宁河县华翠公园植物景观改造

5.1 项目总体概况

宁河县位于天津市东北部,京东八县之一,地处京津唐大城市群中间地带,面向广阔的华北、东北平原。宁河县历史上就是远近闻名的鱼米之乡,境内还有丰富的地热资源,开发利用前景广阔,县内有文物古迹 100 多处,改革开放以来,宁

河经济保持了快速的发展势头。

该项目基址位于天津市宁河县,公园设计范围西北邻金翠路,东北邻金华路,西南邻光华路,周围均为居民住宅区及事业单位。规划总面积约 79 647 m²,其中水域面积约 23 758 m²。

基地内拥有大面积的水域,园内有水上岛屿,但公园地势过于平坦,大片绿地荒芜杂乱仅有少量的大树可做保留,景观设计落后无保留的必要,设施不齐全,功能分区不明确,道路系统单一。

5.2 项目设计基本元素

5.2.1 经济学元素 以建设经济性生态绿地景观为依托,选用经济性强、观赏性强、适生性强的植物品种进行造景,建设最充分的景观效果为核心理念。

5.2.2 生态学元素 引入生态和谐理念,合理布置植物群落和生态水系,建立完整而又富有韵律的景观视觉体系,塑造简洁和谐的生态小环境,改善其周边城市小气候,充分发挥城市“绿肺”的功能。

5.2.3 美学元素 将现代园林与古典园林造景手法相结合,利用微地形及植物本身的特性创建植物景观空间、感官空间,结合生态水系和周边驳岸植物种植上的变化,打造富有园林美感的城市综合公园新景观。

5.2.4 创意元素 景观营造中不拘泥于场地、资源的限制,充分发挥设计者的想象,设计独具匠心,融入对当地人文的理解。大胆地引入现代景观元素和素材,在设计中通过材质的创新运用使景区内雕塑、水景、植被、灯光、构筑物和其它元素产生了不同的效果,耳目一新。

5.3 项目总体布局

公园是在原有华翠公园的基础上,重新设计的综合性公园,公园保留了原有的绿化大树,对原有的地形做了适当的改造,使公园地形更加自然、丰富、错落有致。利用原有的大面积水域,开拓出景观湖面,将原有的湖中小岛加以丰富的植物配置,形成一道独特的景观,人们站在岛中可观赏全园的景观。公园以绿化为主,整个公园的构架为山水园林格局,同时赋予现代广场及细部空间景观的处理,使得在山水园林整体布局中带有现代设计的气息(见图 1)。

5.4 项目中植物景观改造

大面积废弃荒芜的绿地为整个公园营造规则式、自然式、混合式植物景观提供了良好的条件,

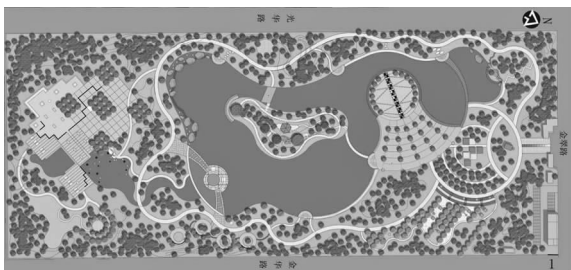


图1 项目总体平面图

植物景观的多元化与周边的现代园林景观相映成趣。同时设计者在植物景观改造过程中不仅要考虑重视景观效果,更要注重对生态环境恢复的作用。整个植物景观改造将通过4个方面进行(见图2,图3和图4)。



图2 植物景观与雕塑效果图



图3 植物景观与水系效果图



图4 项目总体植物规划图

5.4.1 富于变化的微地形营建,诠释自然式植物景观 该项目三面与公路相邻,园内四周地势平坦,绿地荒芜保留少量的绿化大树。这些情况下不能起到一定的遮挡作用,无法将钢筋混凝土的城市与公园绿地做很好地分隔。四周荒芜绿地看起来较为凌乱,从景观的收纳性来看,如果不对其进行适当地遮挡,极易影响整体景观效果。所以,富于变化的微地形的营建能够较好地解决以上问题,改造植物生长环境,同时又能打造丰富的植物空间。

由于风向的原因西南侧在地形中设计的较高,合理的运用了保留下来的绿化树种,遵从景观生态学原理,设计“观赏型”模拟自然植物群落为主。并且注重植物本身的特性,植物间或植物与环境间生态和视觉上关系的和谐,体现出生态设计的指导思想。一系列连续起伏的微地形,加上自然式植物景观的营造使空间富于变化。大胆创新的植物种类的选择,表现出树木花卉的四时生态,突出了植物的自然形象与山、水、建筑的配合关系,营造出适宜的地域景观类型,并合理地选择了植物与植物适应的植物群落类型。自然式的植物景观布局手法更多地注重植物层次、色彩与地形的结合,形成变化,较多的景观轮廓与层次,在四季中表现出不同的个性。

5.4.2 水岸周围植物设计,生态型加重 大面积的水域给整个公园带来了别样的生机,人与水的互动,植物对生态感的提升起了很大的作用。我国园林自古喜好在水边栽植线条极具构图感的植物,此项目也引用了这点,注重应用探向水面的枝、干,尤其是似倒未倒的水边大乔木,以起到增加水面层次和富有野趣的作用。水域的驳岸也进行了处理,消除单一化,引用不同的材质打造新的园林景观,在植物的选择构景上也有了新的组合和突破。为了消除石头驳岸线条生硬、枯燥的缺点,植物配置原则是露美、遮丑,使之柔软多变,配置岸边垂柳和迎春,让细长柔和的枝条下垂至水面,遮挡石岸,同时配以花灌木和藤本植物,遮挡局部,打破刻板生硬的格局,增加了林冠线的起伏。

5.4.3 道路系统周边地被植物和花境的运用,空间更加跳跃 项目里绿地中的道路除了组织交通、集散等功能外,主要起到引导游人的作用。植物配置除其生态功能外,主要是为了满足人们游

赏的需要。园路的曲线自然流畅,两旁的植物配置及小品自然多变,不拘一格。人们漫步在园路上,远近各景可构成一幅连续的动态画卷,具有步移景异的效果。为创造简洁轻松、活泼自然的花园小径气氛,采取小灌木、地被、山石相结合或花境的配置方式,并形成有高有低、有疏有密的自然景象,适合地段则配置小乔木覆盖一部分地面,使之产生阴暗之感,并通过乔木框透视远景。植物景观营造的空间跳跃感增添了道路系统的创新美感,减弱了硬性材质在施工上技术、取材的难度。

5.4.4 其它造园元素为植物景观引入新的气息

园中仿古式景墙的运用让植物在营造中有了新的概念,地被、小乔木和灌木的不同组合运用展现了古代园林的造园精髓,古色古香,给现代城市综合公园景观中带来了一抹清新的诗情画意。在北方园林中受到气候的制约,冬季植物的形态美感减弱,园中优美的景观灯、花树灯与绿地有机融合弥补北方冬季植物景观效果差的问题。重要的功能节点处局部植物重点加以照明,突显出植物的景观层次。丰富的夜景设计改善以往仅以路灯照明的单调性,加强了整体植物景观效果。

5.5 植物品种选择

宁河县季风气候,暖温带半干旱半湿润风带,四季分明,春季干旱多风,夏季气温较高,雨水集中,秋季天高气爽,冬季较为干燥寒冷。基地土壤

具有盐碱性,贫瘠。在选择植物品种上要具备:具有较强的抗性;有发达的根系;能够耐贫瘠、耐粗放管理;有良好的观赏性等。

根据以上特点在植物配置上品种的选择如下:以常绿植物黑松、华山松、大乔木法桐、白蜡、毛白杨等作为植物群落的骨架。选用西府海棠、山桃、合欢等小乔木建立立体结构。灌木中紫叶李、木槿、蔷薇、连翘等丰富植物的空间效果。鸢尾、萱草、美人蕉、宿根石柱等花卉的运用成功地建造起复层植物群落体系。达到了设计预期的生态效益,改善局部小环境的气候,营造舒适宜人的环境氛围。

6 结论

城市综合公园改造是一项与时俱进、值得长期关注的问题。随着社会的发展,新的矛盾和危机还会不断产生在改造后的城市综合公园。人与自然的矛盾也会不断出现,植物环境是人类生命的摇篮,也是人类赖以生存的基础。只有人类的活动与自然界的发展处于和谐状态,生物多样性得到保护,才能保证社会可持续发展。

参考文献:

- [1] 罗正敏.城市性综合公园改造规划[D].南京:南京林业大学,2007.
- [2] 裘鸿菲.中国综合公园的改造与更新研究[D].北京:北京林业大学,2009.
- [3] 苏雪痕.植物造景[M].北京:中国林业出版社,1994.

Plants Landscape Design in the Transformation Process of Ninghe Huacui Park

XIN Nai-qi, YANG Hua, CHE Dai-di

(1. Horticultural College of Northeast Agricultural University, Harbin, Heilongjiang 150030)

Abstract: With the development of the history and the change of the time, the city park faced many problems of renovation, transformation and the development, and it restricted the development of plant landscape. Through analyzing the existing major issues in landscape plants design of our country city comprehensive park, with the renovation green project of Ninghe Huacui Park of Tianjin city, proposed to use the theory of aesthetic elements, creative elements and ecological elements, a modern mind of city comprehensive park plant landscape was created to make the modified natural environment and artificial environment to achieve perfect unity.

Key words: city comprehensive park; landscape plants design; landscape transformation